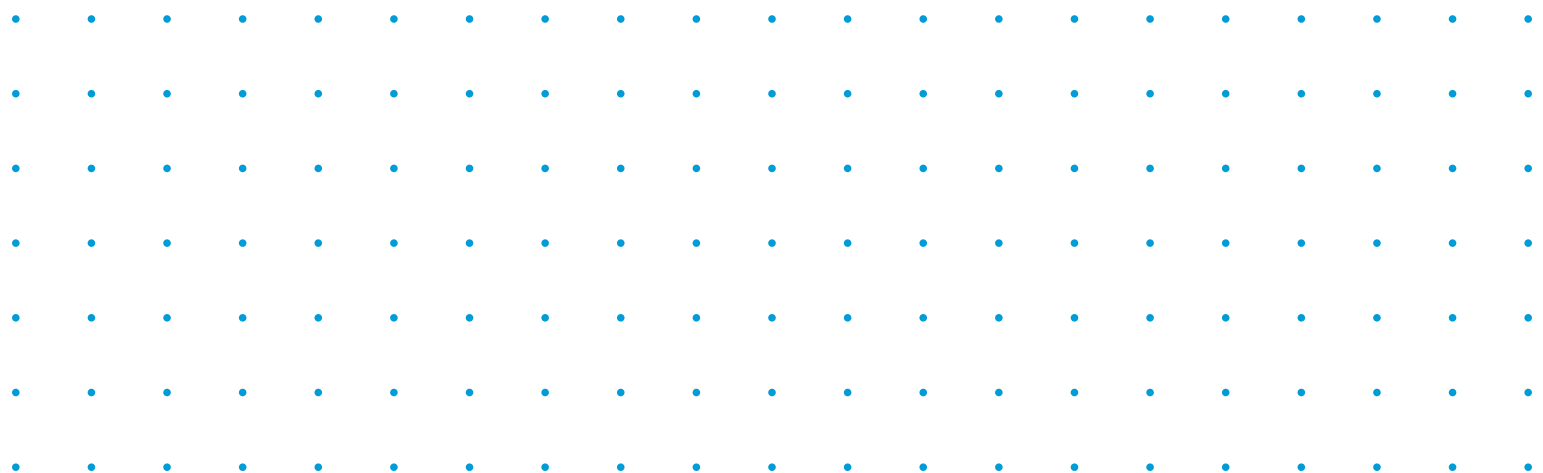


# Aluminiumvinduer og -dører

Betjening og vedlikehold



## Innhold:

- 1.0 Farehenvisninger
  - 2.0 Betjening: Vinduer og vindusdører
    - 2.1 Dreie-element
    - 2.2 Dreie-vippe-element
    - 2.3 Vippe-før-dreie-element
    - 2.4 Schüco TipTronic
    - 2.5 Dreie-vippe-element
    - 2.6 Sveive-dreie-vippe-element
    - 2.7 To-fløyede vinduselementer
      - a.) Bruksfløy med dreie-funksjon
      - b.) Bruksfløy med dreie-vippe-funksjon
    - 2.8 Svingvindu
    - 2.9 Vendevindu
    - 2.10 Åpningsbegrensere for svingvindu og vendevindu (ekstra)
    - 2.11 Løse ut åpningsbegrensere (vaskestilling)
    - 2.12 Vippe-overlysvindu med skjult beslag eller overlysbeslag OL 90
    - 2.13 Hekte av skjult overlysbeslag (vaskestilling)
    - 2.14 Hekte av overlysbeslag OL 90 (vaskestilling)
    - 2.15 Vippe-overlysvindu med snepert
    - 2.16 Vippe-overlysvindu med vindusvrider
    - 2.17 Hekte av falsbeslag (vaskestilling)
    - 2.18 Hekte av sikringsbeslag (vaskestilling)
    - 2.19 Vippe-overlysvindu med e-drive
    - 2.20 Vippe-overlysvindu med e-drive og overlysbeslag OL 90S / 95S
    - 2.21 Folde-element
      - a.) Folde-element uten gangdør
      - b.) Folde-element med gangdør
    - 2.22 Skyve-element
      - a.) Betjening med håndtak
      - b.) Betjening manuell sperrefunksjon
      - c.) Betjening automatisk sperrefunksjon
      - d.) Betjening med vindusvrider
      - e.) Betjening med vindusvrider med trykknapp
      - f.) Betjening med låsbar vindusvrider
      - g.) Betjening med vrider
      - h.) Betjening med vrider og låssylinder
      - i.) Tillegglås i midtpunkt
    - 2.23 Heve-skyve-element
      - a.) Betjening med håndtak
      - b.) Betjening med låsbart håndtak  
Tillegglås midtpunkt
    - 2.24 Vippe-skyve-element (PASK)
      - a.) Beslag med tvangsstyring (vanligvis dører)
  - 2.25 Dreie-element, utadslående
  - 2.26 Klapp-element, utadslående
  - 2.27 Horisontalt glidehengslet, utadslående
  - 2.28 Parallelt utadslående vindu (PAF)
  - 2.29 Takluke, utadslående
  - 2.30 Låsbare håndtak og innbruddshemmende vindus- og balkongdør-elementer
  - 2.31 Ventilasjonsbeslag
    - a.) Utenpåliggende
    - b.) Skjult
    - c.) Justerbart
  - 2.32 Dreiesperre
  - 2.33 Kantlås (for umbrakonøkkel)
  - 2.34 Rullesneppert (f.eks. for balkongdører)
  - 2.35 Åpningsbegrensere
  - 2.36 Vindsikring
- 3.0 Betjening: Dører
    - 3.1 Dørlåsing, dørgrep utvendig
    - 3.2 Dørlåsing, dørvrider utvendig
    - 3.3 Dørlåsing med sikkerhetsbøyle
    - 3.4 Dørlåsing, dør med automatisk låsing (smekklås)
    - 3.5 Dørlåsing, dør med motorlås
    - 3.6 Dørlåsing, dør med elektrisk sluttstykke
    - 3.7 Dørlåsing, låsesylinder med knappvrider
    - 3.8 Dørlåsing, to-fløyede dører
    - 3.9 Dørlåsing, to-fløyede dører med panikkbeslag
      - a.) Låsing av passiv fløy med vrider
      - b.) Låsing av passiv fløy med stanggrep
    - 3.10 Dørholder
    - 3.11 Dørlukker
    - 3.12 Dørhengsler
      - a.) Utenpåliggende hengsler
      - b.) Kanthengsler
      - c.) Skjulte hengsler
  - 4.0 Feilbetjening av dører og vinduer
  - 5.0 Rengjøring og vedlikehold
    - 5.1 Generelle henvisninger
    - 5.2 Rengjørings- og vedlikeholdsmidler
    - 5.3 Generelle rengjøringshenvisninger

## 6.0 Vedlikehold

- 6.1 Rengjøring av dreneringsåpninger
- 6.2 Rengjøring av rulleføringer til skyve- og folde-elementer
- 6.3 Kontroll og smøring av pakninger
- 6.4 Vedlikehold av beslagsdeler
- 6.5 Dører
- 6.6 Smøring av låsesylinder

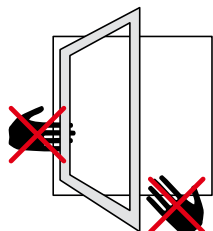
## 7.0 Riktig lufting

## 8.0 Rådgivning og service

- 8.1 Serviceavtale

## 1.0 Farehenvisninger

Ved betjening av aluminiumsvinduer og -dører er det viktig å være oppmerksom på følgende angitte fareforhold:



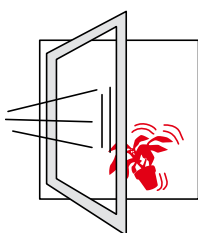
### Klemfare

Vær oppmerksom på klemfaren mellom vindus-/dørkarm og ramme ved betjening av vinduer, terrasse- og inngangsdører.



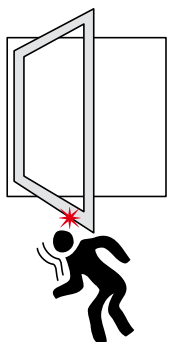
### Fare for å falle ut

Åpne elementer øker faren for at personer kan falle ut. Hold alltid åpne elementer under oppsyn.



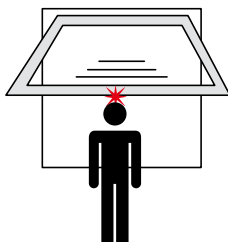
### Nedfall fra elementer som slår igjen

Ved gjennomtrekk kan åpne elementer slå hardt igjen og dra med seg løse gjenstander.



### Fare for personskade ved åpne elementer

Det er forbundet med stor fare for personskade å bevege seg under åpne elementrammer. Lukk igjen åpne elementrammer hvis du skal bevege deg i nærheten eller når barn er i rommet.



### Fare for personskade ved igjenklapping av elementrammer

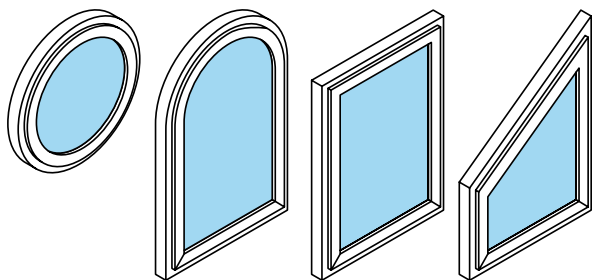
Ved å løse ut holdesystemet på vippe-elementer kan de uventet slå igjen. Sving- og vendevinduer som svinger langt ut kan utgjøre en fare for personskade når de åpnes og lukkes.



### Henvisning:

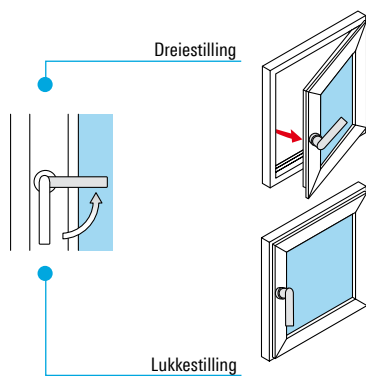
Ytterligere sikkerhetshenvisninger finner du under dette symbolet.

## 2.0 Betjening: Vinduer og vindusdører

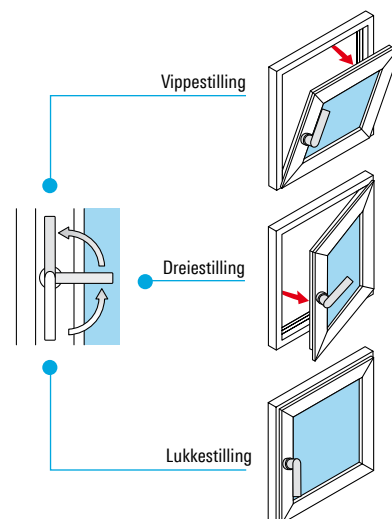


Betjeningsanvisningene gjelder for alle elementtypene.

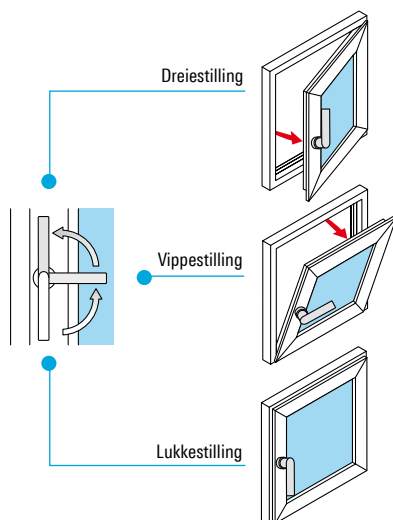
### 2.1 Dreie-element



### 2.2 Dreie-vippe-element



### 2.3 Vippe-før-dreie-element



## 2.4 Schüco TipTronic dreie-vippe-element



### Advarsel!

Vær oppmerksom på klemfaren mellom vindusramme og -karm når vinduet betjenes.



### Henvisning:

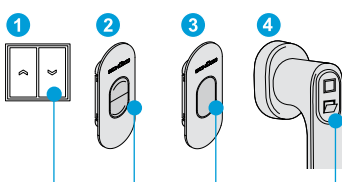
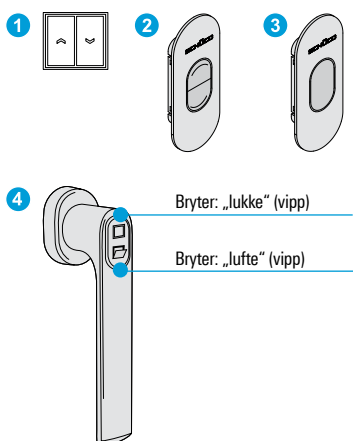
Betjening kan kun utføres når strømtilførselen er slått på.

### Betjeningsmåter:

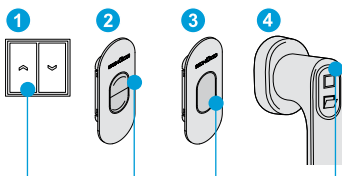
- 1 Separat bryter
- 2 Vippebryter
- 3 Funksjonsbryter
- 4 e-håndtak

### LED blå

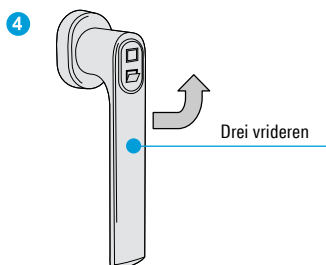
1. Lyser ved normal drift
2. Blinker ved udefinert betjeningstilstand



Bryter: „Lufte“ (vipp)



Bryter: „Lukke“ (vipp)



### Åpne i vippestilling

- ▶ Trykk kort på „Lufte“-bryteren (vipp): Rammen kjører ut i vippestilling. (Operasjonen kan stoppes ved å trykke på en annen bryter).

### Lukke fra vippestilling

- ▶ Trykk på „Lukke“-bryteren (vipp): Rammen kjører tilbake til lukket stilling.

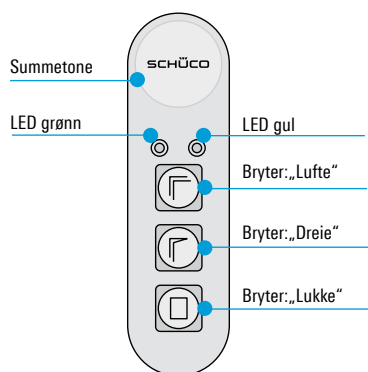
### Åpne i dreiestilling

- ▶ Drei vrideren 90° til dreieposisjon: Rammen løses ut og vinduet kan åpnes manuelt.

### Lukke fra dreiestilling

- ▶ Lukk vinduet manuelt ved å dreie vrideren 90° til låseposisjon: Rammen låses automatisk.

## 2.5 Dreie-vippe-element med e-drive



### Betjeningspanel

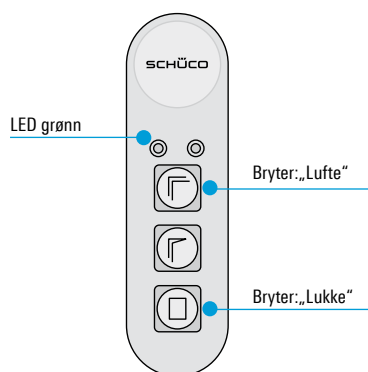
#### LED grønn (venstre)

1. Lyser når rammen er lukket.
2. Blinker ved utførelse av funksjoner.

#### LED gul (høyre)

1. Lyser ved pause.
2. Blinker etter påslåing.

Etter et strømutfall blinker det gule LED lyset. Trykk begge brytere „Lufte“ og „Lukke“ samtidig, helt til det grønne LED lyset lyser. Elementet er nå klart til bruk igjen.



### Åpne i vippestilling

#### a) Helt åpent

- Trykk kort på „Lufte“-bryteren.

Rammen kjører i vippestilling (operasjonen kan stoppes ved å trykke på en annen tast).

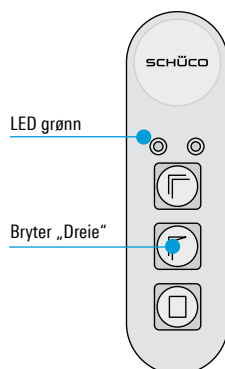
#### b) Delvis åpent

- Trykk og hold inne „Lufte“ bryteren til ønsket posisjon nås.

### Lukke fra vippestilling

- Trykk og hold inne „Lukke“-bryteren.

Kjør rammen i lukkeposisjon helt til det grønne LED lyset lyser.



### Åpne i dreiestilling

- Trykk „Dreie“ bryteren:

Rammen løses ut. Når det grønne LED lyset slukkes kan rammen åpnes manuelt.



### Henvising:

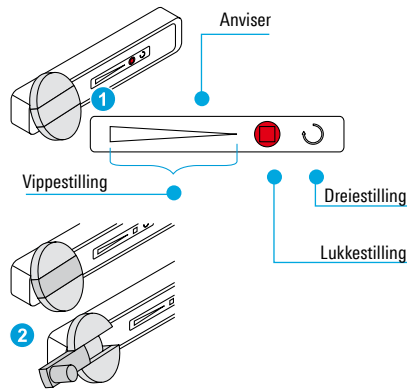
Hvis rammen ikke blir åpnet, vil den låse seg igjen etter noen sekunder.

### Lukke fra dreiestilling

- Lukk rammen manuelt og hold:

Ramme låses automatisk og er låst når det grønne LED lyset lyser.

## 2.6 Sveive-dreie-vippe-element

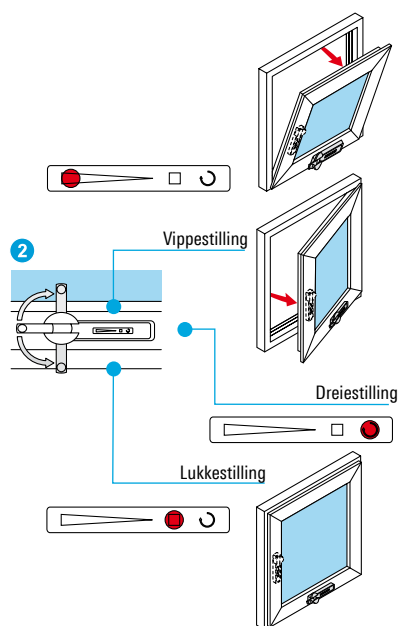


Sveivehuset er utstyrt med en posisjonsanviser ①. Den røde viseren angir i hvilken stilling beslaget befinner seg.



### Forsiktig!

Den røde posisjonsanviseren må ikke sveives ut over endestilling.



### Åpne til vippestilling

1. Sveiven ② foldes ut av sveiverosetten.
2. Sveiven dreies til venstre inntil den ønskede åpningsvinkelen er nådd. Åpningsvinkelen kan innstilles trinnløst. Den røde viseren angir nå vippestilling.



### Lukke fra vippestilling

- Sveiven dreies til høyre, inntil den røde viseren står i lukkestilling.



### Åpne til dreiestilling

1. Sveiven ② foldes ut av sveiverosetten.
2. Sveiven dreies til høyre, inntil den røde viseren står i dreiestilling.
3. Elementrammen kan nå åpnes.



### Lukke fra dreiestilling

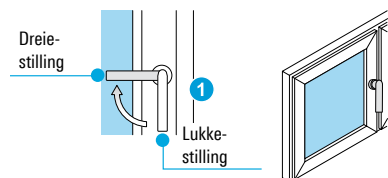
1. Elementrammen lukkes.
2. Sveiven dreies til venstre, inntil den røde viseren står i lukkestilling.



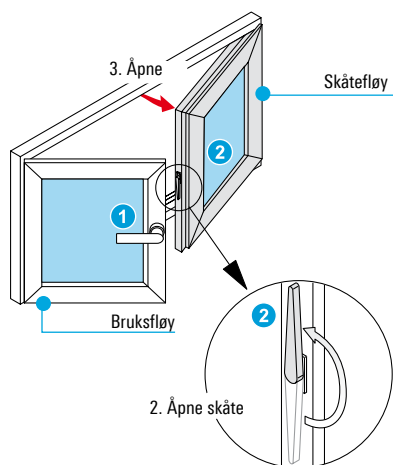


## 2.7 To-fløyede vinduselementer

### a.) Bruksfløy og skåtefløy med dreie-funksjon



#### Åpne bruksfløy

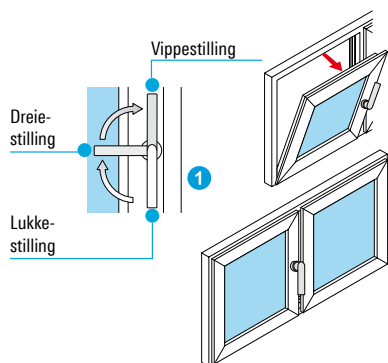


#### Åpne skåtefløy

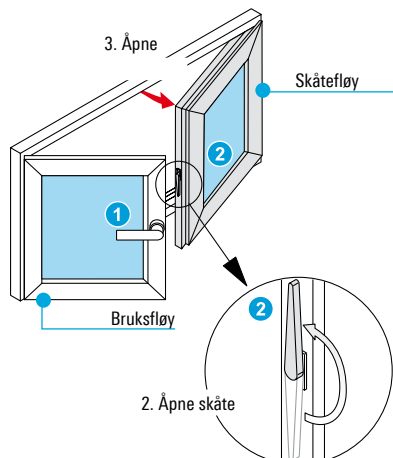
1. Bruksfløy ① åpnes i dreiestilling.
2. Skåte ② åpnes.
3. Skåtefløy kan åpnes.

Lukkes i omvendt rekkefølge.

### b.) Bruksfløy med dreie-vippe og skåtefløy med dreie-funksjon



#### Åpne bruksfløy

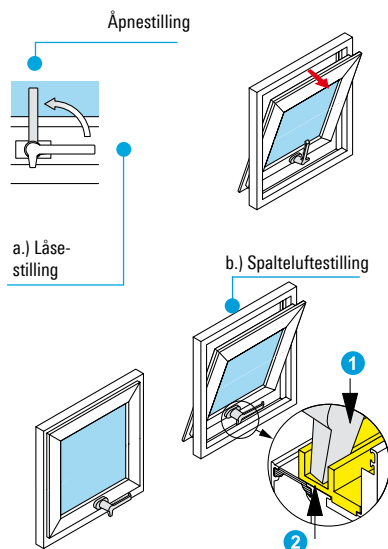


#### Åpne skåtefløy

1. Bruksfløy ① åpnes i dreiestilling.
2. Skåte ② åpnes.
3. Skåtefløy kan åpnes.

Lukkes i omvendt rekkefølge.

## 2.8 Svingvindu



Dreielageret på svingvinduet er utstyrt med bremses, som holder åpningselementet i åpen stilling. Vindusvrideren har to funksjoner.

- a.) Låse svingvinduet i lukket stilling.
- b.) Låse svingvinduet i spalteluftstilling.

### Spalteluftstilling

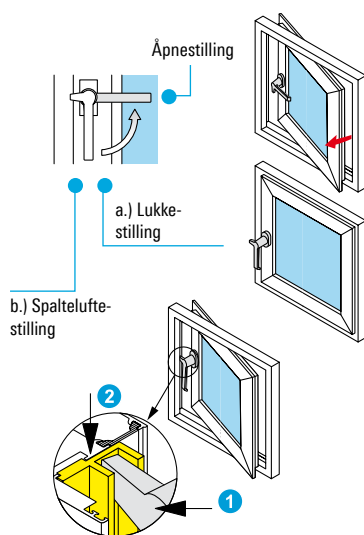
1. Åpne svingvinduet.
2. Bruk vrideren til å låse vinduet i spalteluftstilling.



### Advarsel!

Dreielageret må ikke fettes eller oljes. Hvis åpningsrammen beveger seg for lett, må fagfirma kontaktes for justering av beslagsbremsen. Fare for personskade hvis vindusrammen svinger fritt.

## 2.9 Vendevidu



Vindusvrideren har to funksjoner.

- a.) Låse vendeviduet i lukket stilling.
- b.) Låse vendeviduet i spalteluftstilling.

### Arretere vendeviduet

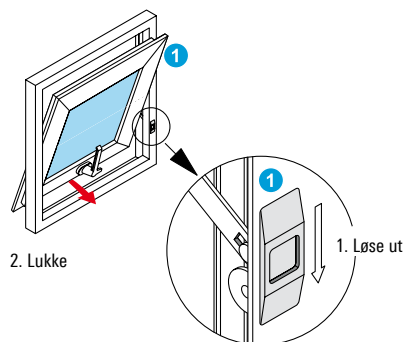
1. Åpne vendeviduet.
2. Bruk vrideren til å låse vinduet i spalteluftstilling.



### Advarsel!

Dreielageret må ikke fettes eller oljes. Hvis åpningsrammen beveger seg for lett, må fagfirma kontaktes for justering av beslagsbremsen. Fare for personskade hvis vindusrammen svinger fritt.

## 2.10 Åpningsbegrener for svingvindu og vendevindu (ekstrautstyr)



Åpningsbegreneren begrenser vinduets åpningsvinkel og låser vinduet i åpen stilling.

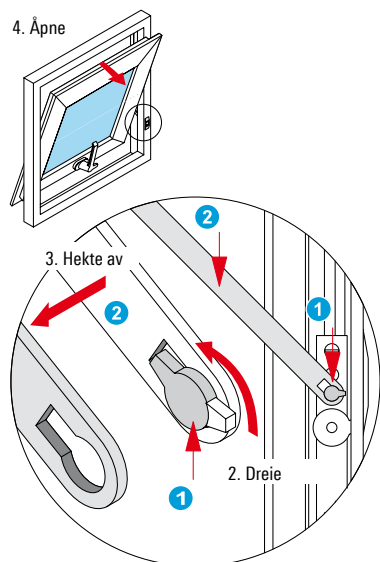
### Åpne vinduet

► Vinduet åpner inntil åpningsbegrener rastrerer. For åpningsfunksjon se kapittel 2.8 og 2.9.

### Lukke vinduet

1. Åpningsbegreneren løses ut ved å skyve på låseknappen.
2. Lukk vinduet.

## 2.11 Hekte av åpningsbegrener (vaskestilling)



### Advarsel!

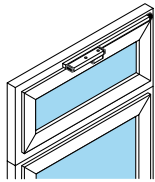
Før åpningsbegreneren hektes av må åpningsvinduet understøttes. Vær oppmerksom på at hele vekten av åpningsvinduet må understøttes. Støtten forhindrer at vinduet ukontrollert slår igjen. Ingen gjenstander eller personer må befinne seg innenfor vinduets svingområde.

For å kunne svinge vinduet helt opp (til vaskestilling), må åpningsbegreneren hektes av.

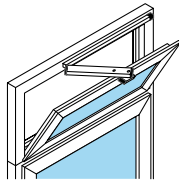
1. Vinduet åpnes. For åpningsfunksjon se kapittel 2.8 og 2.9.
2. Sikkerhetshaken ① dreies.
3. Hovedarmen ② hektes av.
4. Vinduet kan åpnes videre utover.

**For å hekte åpningsbegreneren på gjøres operasjonen i omvendt rekkefølge.**

## 2.12 Vippe-overlysvindu med skjult beslag eller overlysbeslag OL 90



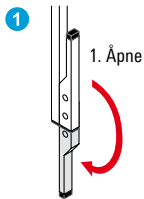
Lukket stilling



Åpen stilling

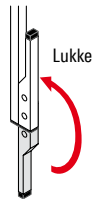
### Betjeningmåter:

- 1 Håndtak
- 2 Hånd sveiv
- 3 Elektromotor



1

1. Åpne

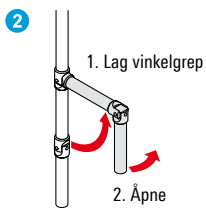


Lukke

### Åpne og lukke

#### 1 Med håndtak.

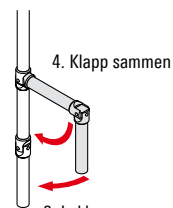
1. Overlysvinduet åpnes ved å bevege håndtaket nedover.
2. Overlysvinduet lukkes ved å bevege håndtaket oppover.



2

1. Lag vinkelgrep

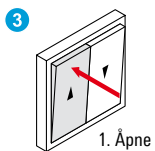
2. Åpne



3. Lukke

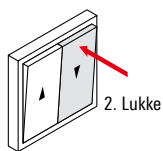
#### 2 Med hånd sveiv

1. Ta sveiven ut av beholderen og vinkle den i sveivstilling.
2. Overlysvinduet åpnes ved å sveive til venstre.
3. Overlysvinduet lukkes ved å sveive til høyre.
4. Hånd sveiv klappes sammen og settes inn i holderen.



3

1. Åpne



2. Lukke

#### 3 Med elektromotor

1. Bryteren holdes inne til ønsket åpningsvinkel er nådd.
2. Bryteren holdes inne til overlysvinduet er helt lukket.



### Henvisning:

Et fals- og sikringsbeslag forhindrer at vippevinduet ikke slår rundt og inn i det underliggende elementet.

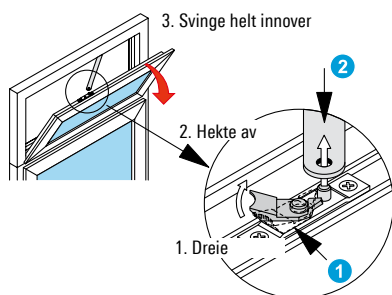
## 2.13 Hekte av skjult overlysbeslag (vaskestilling)



### Advarsel!

Vippevinduet må understøttes før beslaget hektes av. Vær oppmerksom på at hele vekten av åpningsvinduet må understøttes. Støtten forhindrer at vinduet slår ukontrollert rundt. Ingen gjenstander eller personer må befinne seg innenfor vinduets svingområde.

For å kunne åpne vippevinduet helt innover (vaskestilling), må overlysbeslaget hektes helt av.

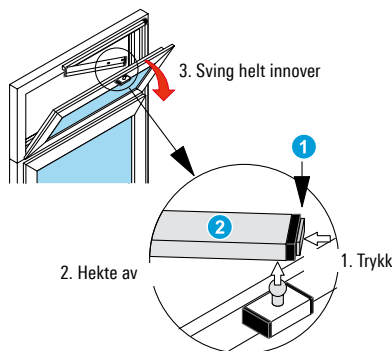


### Åpne vippevinduet.

1. Understøtt det åpne vinduet og dreii sikringsshaken ① .
2. Hekt av hovedarmen ② .
3. Sving vinduet langsomt innover og ned.

**Hekt på i omvendt rekkefølge.**

## 2.14 Hekte av overlysbeslag OL 90 (vaskestilling)



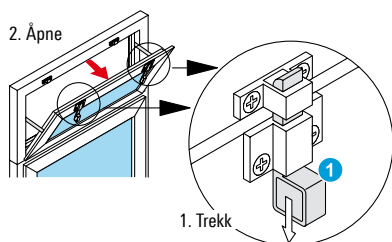
For å kunne åpne vippevinduet helt innover (vaskestilling), må overlysbeslaget hektes av.

### Åpne vippevinduet.

1. Understøtt det åpne vinduet og trykk på låseknappen ① .
2. Hekt av hovedarmen ② .
3. Sving vinduet langsomt innover og ned.

**Hekt på i omvendt rekkefølge.**

## 2.15 Vippe-overlysvindu med snepert



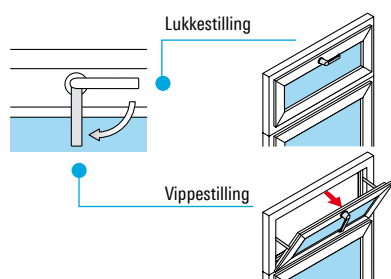
### Åpne

1. Løs ut begge snepertene ved å trekke i ringen ① .
2. Åpne vippevinduet.

**Lukke: Lukk vinduet innover til begge snepertene rastrerer.**

## 2.16 Vippe-overlys med vindusvrider

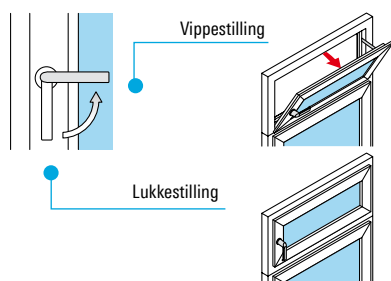
### Vindusvrider oppe



#### Henvisning:

Et fals- og sikringsbeslag forhindrer at vippevinduet slår rundt og inn i det underliggende elementet.

### Vindusvrider på siden



## 2.17 Hekte av falsbeslag (vaskestilling)



#### Advarsel!

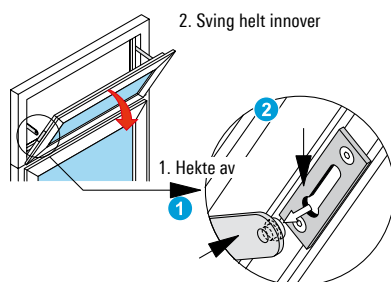
Vippevinduet må understøttes før falsbeslaget hektes av. Vær oppmerksom på at hele vekten av åpningsvinduet må understøttes. Støtten forhindrer at vinduet ukontrollert slår rundt. Ingen gjenstander eller personer må befinne seg innenfor vinduets svingområde.



#### Forsiktig!

Vær oppmerksom på at når vippevinduet svinges helt rundt kan utenpåliggende beslag (vindusvrider) skade det underliggende elementet.

For å kunne åpne vippevinduet helt innover (vaskestilling), må beslagsarmene hektes av.

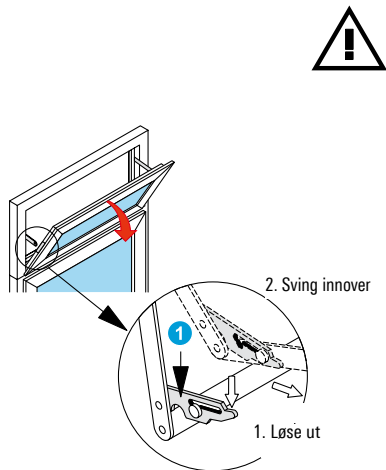


#### Åpne vippevinduet.

1. Beveg det åpne vinduet litt innover, slik at beslagarmen ① kan hektes av føringen ②.
2. Vinduet svinges langsomt innover og ned.

Hekte på i omvendt rekkefølge.

## 2.18 Hekte av sikrings- og vaskebeslag (vaskestilling)



### Advarsel!

Vippevinduet må understøttes før falsbeslaget hektes av. Vær oppmerksom på at hele vekten av åpningsvinduet må understøttes. Støtten forhindrer at vinduet ukontrollert slår rundt. Ingen gjenstander eller personer må befinne seg innenfor vinduets svingområde.

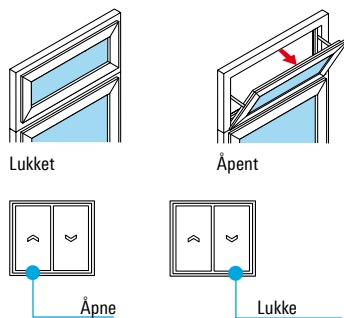
For å kunne åpne vippevinduet videre innover (vaskestilling), må de sidemonterte sikrings- og vaskebeslagene løses ut.

### Åpne vippevinduet.

1. Vinduet holdes mens sperrearmen ① løses ut.
2. Vinduet svinges langsomt innover.

**Hekte på: Når vinduet lukkes låser sikringsbeslaget seg automatisk.**

## 2.19 Vippe-overlysvindu med e-drive (skjult motor)

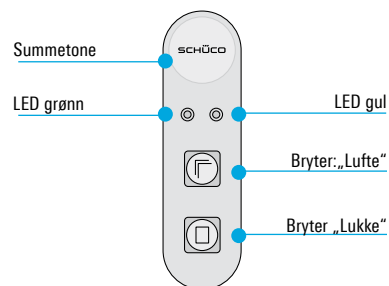


### Betjeningsmåter:

Bryter  
Betjeningspanel

### Bryter:

- Trykk og hold inne bryteren helt til ønsket åpningsvinkel er nådd.



### Betjeningspanel

#### LED grønn (venstre)

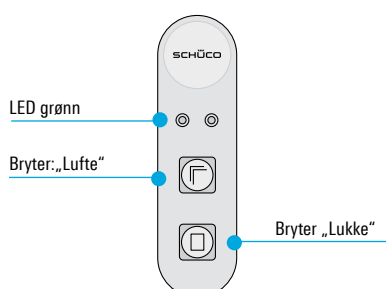
1. Lyser når vinduet er lukket
2. Blinker når utføring av funksjoner pågår

#### LED gul (høyre)

1. Lyser ved driftspause
2. Blinker etter strømtilkobling

Betjening kan kun utføres når strømforsyningen er tilkoblet.

Etter et strømutfall blinker det gule LED lyset. Trykk begge brytere „Lufte“ og „Lukke“ samtidig, helt til det grønne LED lyset lyser. Elementet er nå klart for bruk igjen.



### Åpne i vippestilling

a) Full åpningsvinkel

- Trykk kort på „Lufte“-bryteren:

Rammen kjører i vippestilling (Operasjonen kan stoppes ved å trykke på en annen tast).

b) Delvis åpent

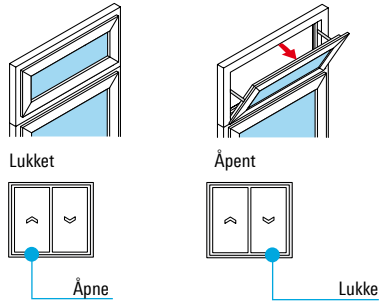
- Trykk og hold inne „Lufte“ bryteren til ønsket posisjon oppnås.

### Lukke fra vippestilling

- Trykk og hold inne „Lukke“-bryteren.

Kjør rammen i lukkeposisjon helt til det grønne LED lyset lyser.

## 2.20 Vippe-overlysvindu med e-drive og overlysbeslag OL 90S / 95S (uten påliggende motor)

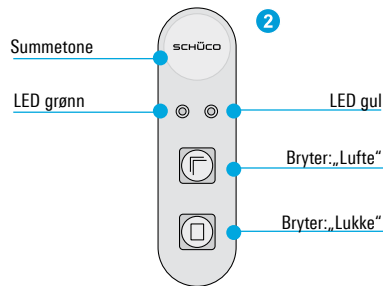


### Betjeningsmåter:

Bryter  
Betjeningspanel

### Bryter:

► Trykk og hold inne bryteren helt til ønsket åpningsvinkel er nådd



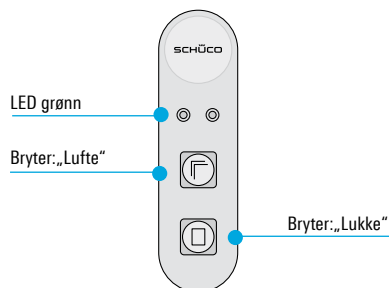
### Betjeningspanel

#### LED grønn (venstre)

1. Lyser når rammen er lukket
2. Blinker ved utførelse av funksjoner

#### LED gul (høyre)

1. Lyser ved driftspause
  2. Blinker etter strømtilkobling
- Etter et strømutfall blinker „LED gul“. Etter kort tid slår det seg på automatisk og vippe-overlysvinduet kan betjenes igjen.



### Åpne i vippestilling

a) Full åpningsvinkel

► Trykk kort på „Lufte“-bryteren:

Rammen kjører i vippestilling (operasjonen kan stoppes ved å trykke på en annen tast).

b) Delvis åpent

► Trykk og hold inne „Lufte“ bryteren til ønsket posisjon nås

### Lukke fra vippestilling

► Trykk og hold inne „Lukke“-bryteren.

Kjør rammen i lukkeposisjon helt til det grønne LED lyset lyser.



## 2.21 Folde-element

### a.) Folde-element uten gangdør



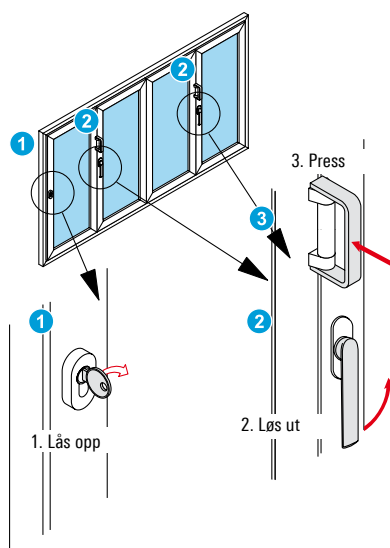
#### Advarsel!

Fare for klemskade: Ikke ta tak ved foldepunktene ved åpning og lukking av elementet.



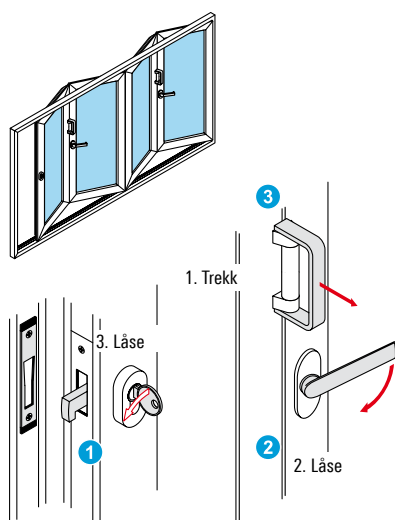
#### Henvisning:

Beskrivelsen for betjening gjelder bare for denne elementtypen.



#### Åpne

1. Vri nøkkelen for å åpne låsen ①. Ta ut nøkkelen for å unngå at den brekker.
2. Åpne ② elementet ved å dreie vrideren til høyre til vannrett posisjon.
3. Press håndtaket ③ ut og fløyene kan foldes sammen.
4. Fold elementene helt sammen.



#### Lukke

1. Ta tak i håndtaket ③ og trekk foldefløyene inn i karmen.
2. Folde-elementet låses med vrideren ②.
3. Vri nøkkelen for å låse låsen ①.

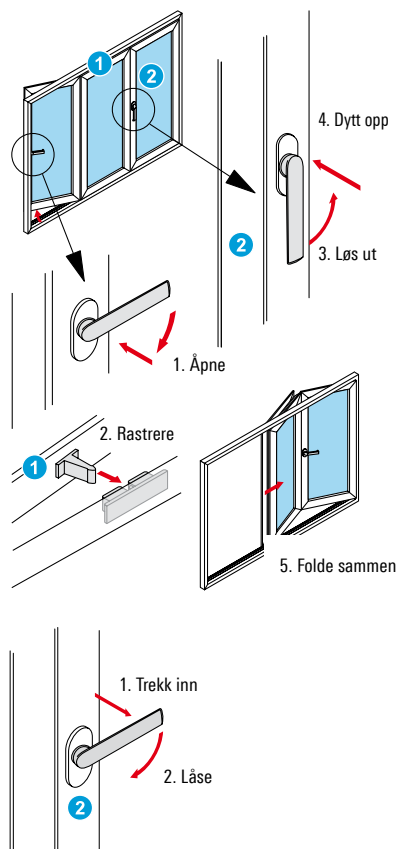
## b.) Folde-element med gangdør

**Advarsel!**

Fare for klemskade: Ikke ta tak ved foldepunktene ved åpning og lukking av elementet.

**Henvisning:**

Beskrivelsen for betjening gjelder bare for denne elementtypen.

**Åpne**

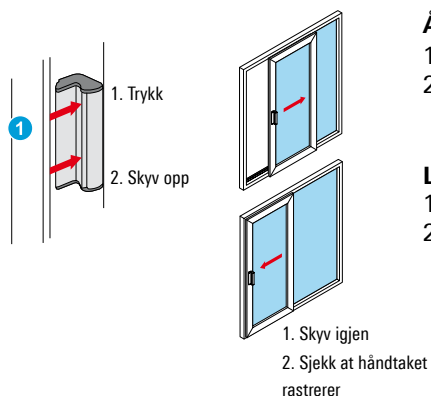
1. Gangdøren åpnes 180°.
2. Gangdør festes i sneppten ① på neste fløy. Gangdøren skal stå i sneppten når foldefeltene er i åpen stilling.
3. Lås opp ② foldeelementet ved å dreie på vrideren.
4. Dytt opp fløyen ved hjelp av vrideren.
5. Fløyene kan foldes sammen.

**Lukke**

1. Trekk skyvefløyen inn med vrideren ② .
2. Folde-elementet låses.
3. Gangdør løses ut av sneppt og lukkes.

## 2.22 Skyve-element

### a.) Betjening med håndtak



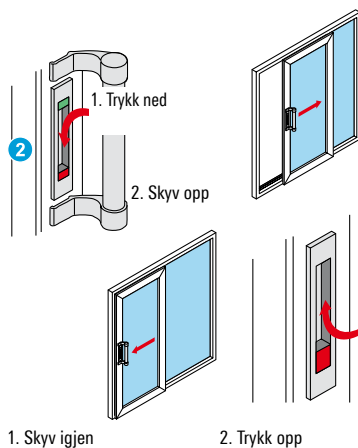
#### Åpne

1. Åpne skyvefløyen innvendig ved å trykke ned håndtaket ①.
2. Skyv opp skyvefløyen.

#### Lukke

1. Skyv igjen skyvefløyen.
2. Pass på at håndtaket rastrerer.

### b.) Betjening manuell sperrefunksjon



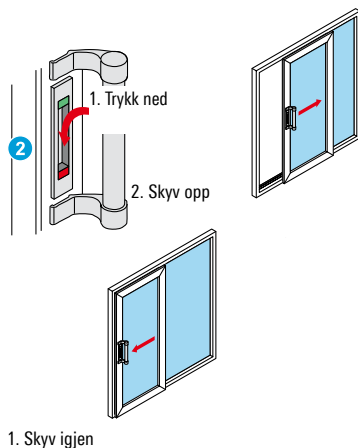
#### Åpne

1. Lås opp skyvefløyen ved å trykke ned sperren ②.  
Signalfargeflate = GRØNN.
2. Skyv opp skyvefløy med håndtaket.

#### Lukke

1. Skyv igjen skyvefløyen med håndtaket.
2. Lås skyvefløyen ved å trykke opp sperren ②.  
Signalfargeflate = RØD.

### c.) Betjening automatisk sperrefunksjon



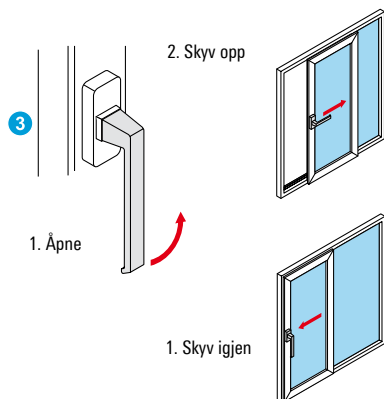
#### Åpne

1. Lås opp skyvefløyen ved å trykke ned og holde sperren nede ①.  
Signalfargeflate = GRØNN.
2. Skyv opp skyvefløy med håndtaket.  
Sperren kan slippes når fløyen er skjøvet litt opp.  
Signalfargeflate = RØD.

#### Lukke

1. Skyv skyvefløyen helt igjen med håndtaket. Sperren rastrerer automatisk og låser fløyen. Advarsel: Fare for å bli sperret ute!

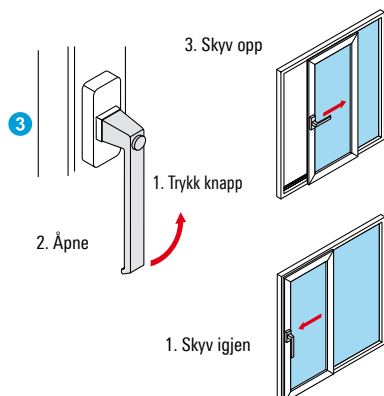
For å skåne låsemekanismen anbefales det å trykke ned og holde sperren til fløyen er skjøvet helt igjen.

**d.) Betjening med vindusvrider****Åpne**

1. Vrider 3 dreies 90° mot klokken.
2. Skyv opp skyvefløyen.

**Lukke**

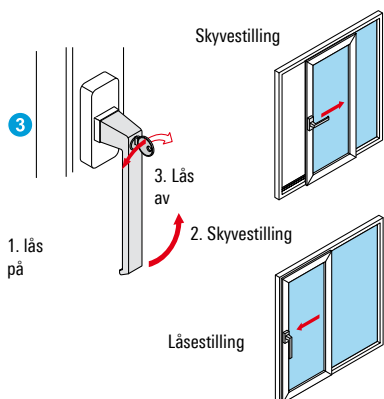
1. Skyvefløy skyves helt igjen.
2. Vrider 3 dreies 90° med klokken.

**e.) Betjening med vindusvrider med trykk-knapp****Åpne**

1. Trykk inn knappen på virderen.
2. Vrider 3 dreies 90° mot klokken og slipp trykkknapp.
3. Skyv opp skyvefløyen.

**Lukke**

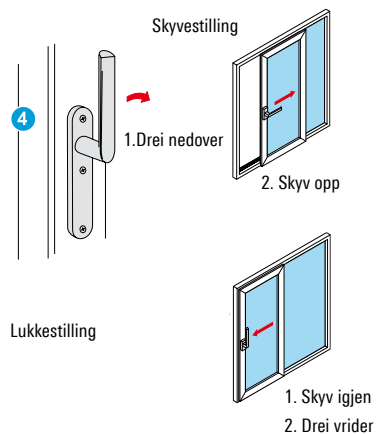
1. Skyvefløy skyves helt igjen.
2. Vrider 3 dreies 90° med klokken.

**f.) Betjening med låsbar vindusvrider****Åpne**

1. Lås opp skyvefløyen ved å vri nøkkelen til høyre.
2. Vrider 3 dreies 90° mot klokken.
3. Skyv opp skyvefløyen.

**Lukke**

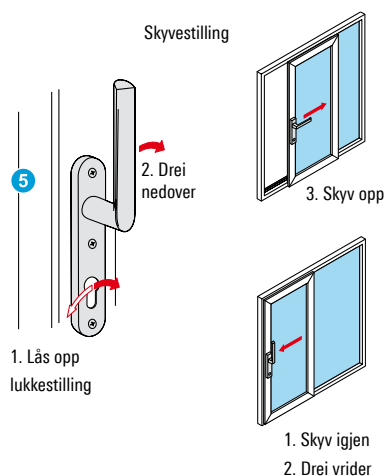
1. Skyvefløy skyves helt igjen.
2. Vrider 3 dreies 90° med klokken.
3. Lås skyvefløyen ved å vri nøkkelen til venstre.

**g.) Betjening med vrider****Åpne**

1. Vrider 4 dreies 90° med klokken.
2. Skyvefløy skyves opp.

**Lukke**

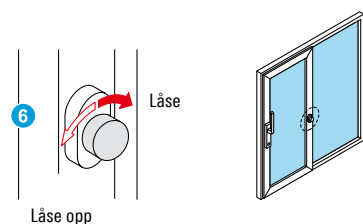
1. Skyv skyvefløyen helt igjen.
2. Vrider 4 dreies mot klokken.

**h.) Betjening med vrider og låssylinder****Åpne**

1. Lås opp skyvefløy med nøkkelen.
2. Vrider 5 dreies 90° med klokken.
3. Skyvefløy skyves opp.

**Lukke**

1. Skyv skyvefløyen helt igjen.
2. Vrider 5 dreies mot klokken.
3. Lås fløyen med nøkkelen.

**i.) Tillegglås i midtpunkt****Åpne**

1. Dreieknappen i midtlåsepunktet 6 trykkes lett inn og dreies til venstre (låse opp).
2. Element betjenes som beskrevet.

**Lukke**

1. Lukk elementet.
2. Dreieknappen i midtlåsepunktet 6 trykkes inn helt til anslag og dreies til høyre (låse).

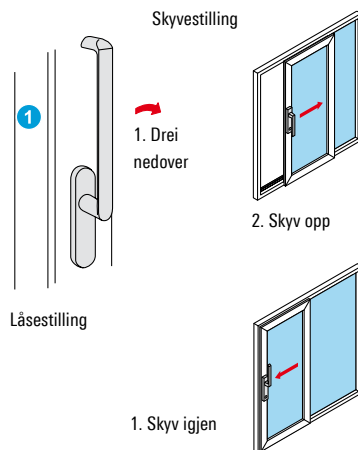
## 2.23 Heve-skyve-elementer



### Advarsel!

Ikke hold i møtepunktet ved lukking av elementet.

### a.) Betjening med vrider



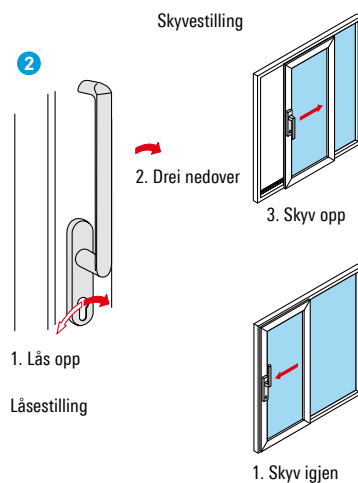
### Åpne

1. Vrider dreies 180° ① nedover.
2. Skyvefløy skyves opp.

### Lukke

1. Skyv skyvefløyen helt igjen.
2. Vrider dreies 180° oppover ①

### b.) Betjening med låsbar vrider



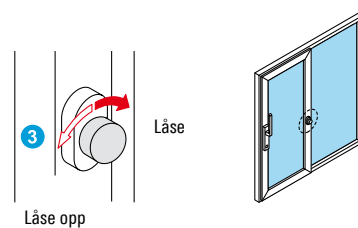
### Åpne

1. Lås opp skyvefløy med nøkkel.
2. Vrider ② dreies 180° nedover.
3. Skyvefløy skyves opp.

### Lukke

1. Skyv skyvefløyen helt igjen.
2. Vrider ② dreies 180° oppover.
3. Lås fløyen med nøkkelen.

### c.) Tillegglås i midtpunkt



### Åpne

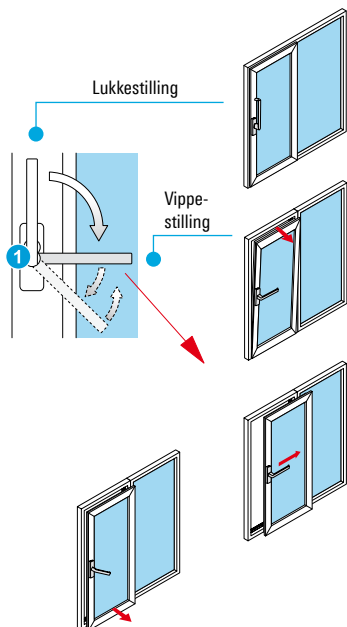
1. Dreieknappen i midtlåsepunktet ③ trykkes lett inn og dreies til venstre (lås opp).
2. Element betjenes som beskrevet.

### Lukke

1. Lukk elementet.
2. Dreieknappen i midtlåsepunktet ③ trykkes helt inn til anslag og dreies til høyre (lås).

## 2.24 Vippe-skyve-element (PASK)

### a.) Beslag med tvangsstyring (vanligvis dører)



#### Vippestilling

► Ved å dreie dørvrideren ① 90° bringes skyvefløyen i vippestilling.

#### Skyvestilling

1. Drei dørvrideren ned 90° og vri enda litt til og skyvefløyen løses ut fra karmen.
2. La dørvrider fjære tilbake til posisjon 90° og skyv så fløyen opp.

#### Lukke

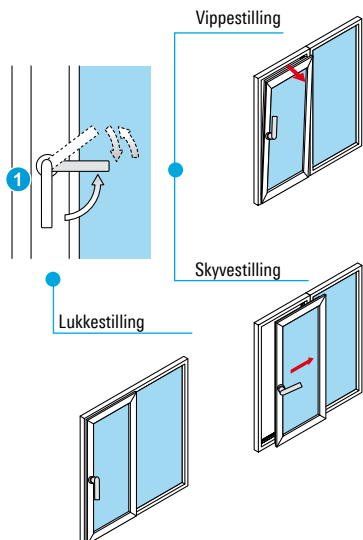
1. Skyv fløyen inntil den automatisk låses inn i nedre låsepunkt (vippestilling).
2. Skyvefløyen lukkes helt ved å dreie dørvrideren ① helt opp.



#### Advarsel!

Fare for å bli sperret ute.

### b.) Beslag uten tvangsstyring (vanligvis vinduer)



#### Vippestilling

► Press mot vindusrammen. Drei vindusvrideren ① fra låst posisjon og 90° oppover. Skyvefløyen kan nå vippes.

#### Lukke fra vippestilling

► Dytt igjen skyvefløyen og drei vindusvrideren ① 90° nedover til låseposisjon.

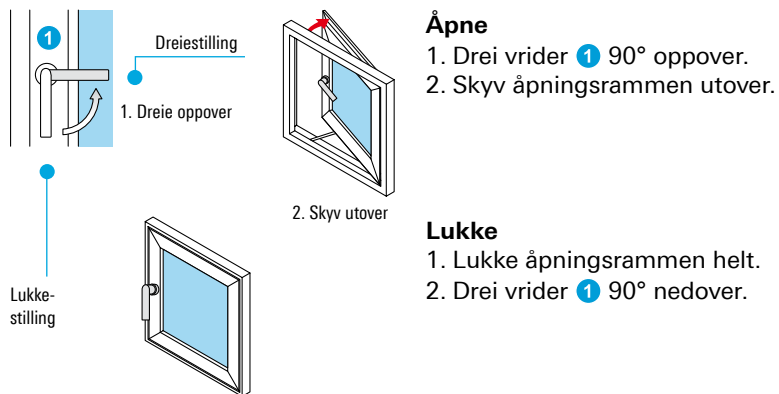
#### Skyvestilling

1. Vindusvrider dreies 90° slik at vindusrammen er i vippestilling.
2. Drei enda litt til på vrideren ① til fløyen løses ut fra karmen og skyves. (vrider fjærer tilbake).

#### Lukke fra skyvestilling

► Dytt igjen skyvefløyen. Bruk eventuelt begge hender for å skyve fløyen i låsestilling og drei vrideren ① nedover.

## 2.25 Dreie-element, utadslående



### Åpne

1. Drei vrider ① 90° oppover.
2. Skyv åpningsrammen utover.

### Lukke

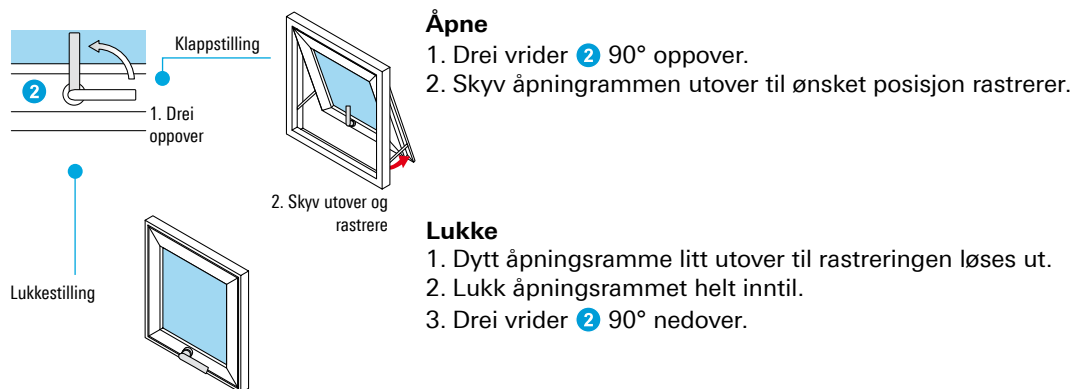
1. Lukke åpningsrammen helt.
2. Drei vrider ① 90° nedover.

## 2.26 Klapp-element, utadslående med holdebeslag



### Advarsel!

Ved vind og trekk kan holdebeslaget løses ut og vinduet slår igjen. Ingen gjenstander eller kroppsdeler må befinne seg i beslags- eller fals-område (fare for personskade).



### Åpne

1. Drei vrider ② 90° oppover.
2. Skyv åpningrammen utover til ønsket posisjon rastrerer.

### Lukke

1. Dytt åpningsramme litt utover til rastreringen løses ut.
2. Lukk åpningsrammet helt inntil.
3. Drei vrider ② 90° nedover.



## 2.27 Horisontalt glidehengslet, utadslående



### Advarsel!

Ved vind og trekk kan vinduet blåse igjen. Ingen gjenstander eller kroppsdeler må befinne seg i beslags- eller fals-område (fare for personskade).



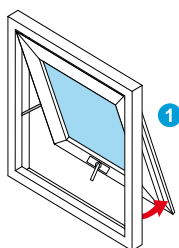
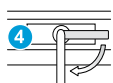
### Henvisning:

Vi anbefaler, spesielt for motoriserte utadslående vinduer, å montere vind- og regnsensor.

### Betjeningsmåter

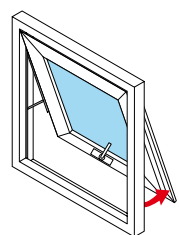
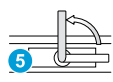
#### 1 Manuelt (fasade og vinduer)

En åpningsbegrenser med mulighet for å holde vinduet i flere posisjoner, kan være montert som tilleggsutstyr. (NB! dette er ingen sikring mot at vinduet kan klappe igjen) (gjelder bare vindu montert i glassfasade).



#### Åpne (vindu montert i glassfasade)

1. Drei vrider 4 90° innover.
2. Skyv åpningsramme utover.

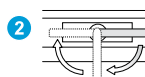
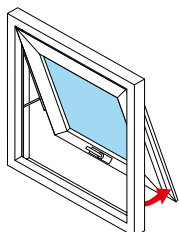


#### Åpne (vinduer / vindusbånd)

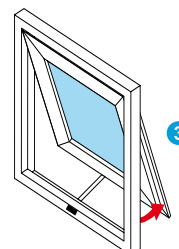
1. Drei vrider 5 90° oppover.
2. Skyv åpningsramme utover.

#### Lukke (vinduer / vindusbånd)

1. Lukk åpningsrammen helt.
2. Drei vrider 5 90° nedover.

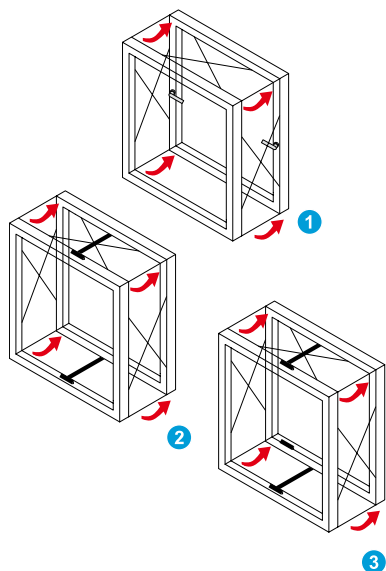


- 2 Tilleggsutstyr åpningsbegrenser (gjelder bare vindu montert i glassfasade)  
Med åpningsbegrenseren kan vinduet holdes i ønsket posisjon. Betjenes med vindusvrideren.



- 3 Kjedemotorisert (bare fasade)

## 2.28 Parallelt utadslående vindu (PAF)



### Advarsel!

Ingen gjenstander eller kroppsdeler må befinne seg i saks- eller falsområde (fare for personskade).

### Betjeningsmåter

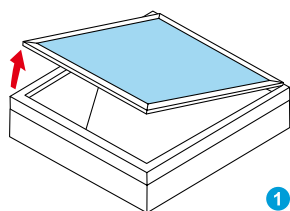
- 1 Manuelt
- 2 Med kjedemotor
- 3 Med kjedemotor og låsemotor

### Motorisert

#### Åpne

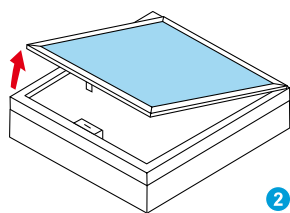
► Åpne og lukke med kjedemotor. Låsepunkter betjenes med egen låsemotor.

## 2.29 Takluke, utadslående



### Advarsel

Vær oppmerksom på at under montering og vedlikehold må hele rammevekten støttes opp. Slik unngås det at åpnings-rammen ukontrollert slår igjen. Ingen gjenstander eller kroppsdeler må befinne seg i falsområde (fare for personskade).



### Betjeningsmåter

- 1 Med håndsveiv
- 2 Ved hjelp av motordrevet kjede eller spindel
- 3 Med gassfjær (bare Royal S 88D og 106D)

### Betjeningsmåter

- a) Med bryter
- b) Med vinterhagestyringssystem

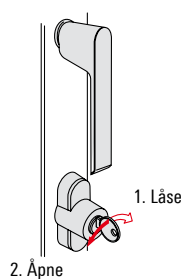
## 2.30 Låsbare vridere for innbruddshemmende vinduer og balkongdør-elementer

Disse elementene er utstyrt med låsbar vrider eller vrider med sperreknapp.



### Henvisning:

Full innbruddsbeskyttelse oppnås kun med låst tilleggslås.

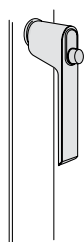


### Låse (låsbar vrider):

1. Lukk elementrammen.
2. Lås ved å dreie nøkkelen til høyre.

### Åpne (låsbar vrider):

1. Lås opp ved å dreie nøkkelen til venstre.
2. Vrider bringes i ønsket posisjon (dreie- eller dreie-vippe).



### Låse (sperreknapp):

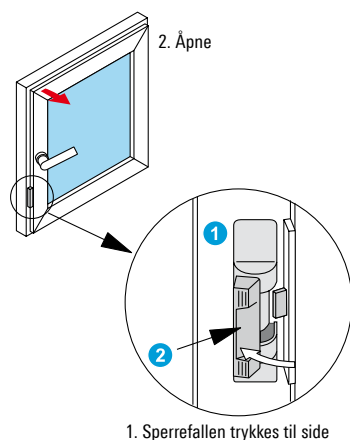
1. Lukk elementrammen.
2. I lukkestilling låser vrider seg automatisk.

### Åpne (sperreknapp):

1. Åpne ved å trykke på sperreknapp og samtidig dreie vrideren.
2. Sett vrider i ønsket posisjon.

## 2.31 Ventilasjonsbeslag

### a.) Utenpåliggende ventilasjonsbeslag



Det utenpåliggende ventilasjonsbeslaget **1** begrenser dreie- og vippestillingen av vinduet til kun en smal spalte.

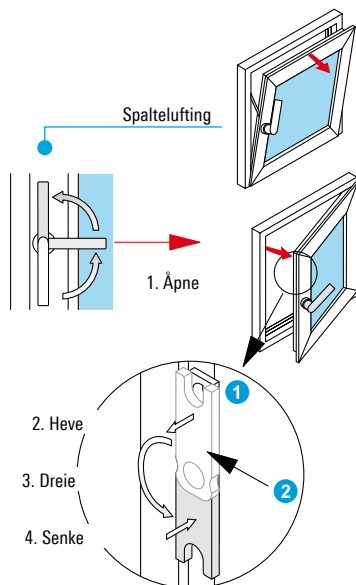
Ventilasjonsbeslaget er alltid aktiv!

Når åpningsrammen lukkes rastrerer ventilasjonsbeslaget automatisk inn.

### Åpne vinduet helt:

1. Sperrefallen **2** trykkes til side.
2. Vinduet åpnes.

### b.) Skjult ventilasjonsbeslag



Det skjulte ventilasjonsbeslaget ① begrenser vippestillingen av vinduet til kun en smal spalte.

Skal vinduet åpnes helt, må ventilasjonsbeslaget løses ut (deaktiveres).

#### Løse ut, deaktivere ventilasjonsbeslaget:

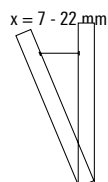
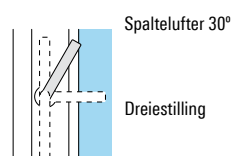
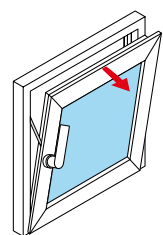
1. Vinduet åpnes i dreiestilling.
2. Trekk ut sperre ②.
3. Dreies nedover.
4. Senkes.
5. Vinduet kan nå bringes i full vippestilling.

For igjen å aktivere spaltelufteren, må den manuelt settes tilbake i posisjon.

#### Låse, aktivere spaltelufteren:

1. Vinduet åpnes i dreiestilling.
2. Trekk ut sperre ②.
3. Dreies oppover.
4. Senkes.
5. Vinduet er fra vippestilling igjen begrenset til spaltelufting.

### c.) Justerbart ventilasjonsbeslag



Med justerbart ventilasjonsbeslag ① kan vindusrammen holdes i 4 forskjellige posisjoner.

Skal vinduet åpnes helt, må ventilasjonsbeslaget løses ut (deaktiveres).

#### Løse ut, deaktivere ventilasjonsbeslaget:

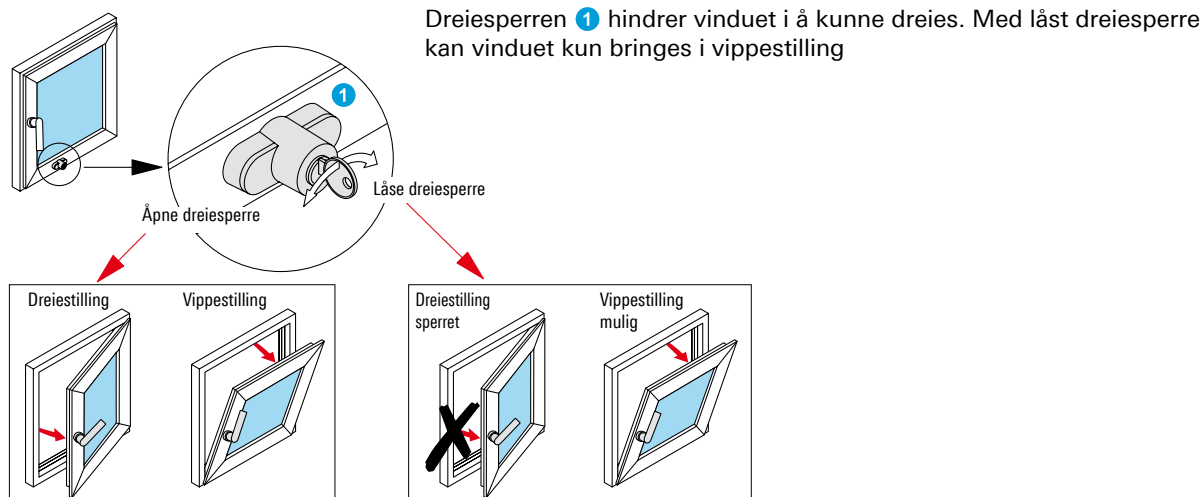
1. Drei vrider i vippestilling og lukk vinduet helt.
2. Drei vrider i dreiestilling og åpne vinduet.

#### Låse, aktivere spaltelufteren:

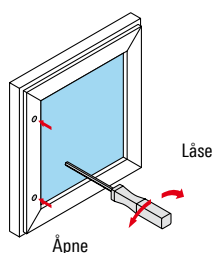
1. Vinduet åpnes i vippestilling.
2. Drei vrider ca. 30° mot dreieposisjon til vinduet holdes i ventilasjonsbeslaget.

Åpningsrammen kan holdes i 4 forskjellig luftespalter.

## 2.32 Dreiesperre

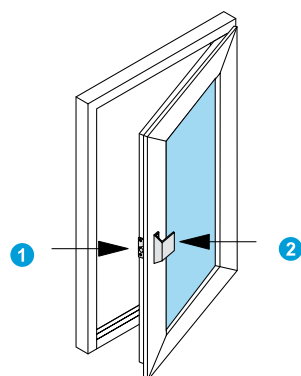


## 2.33 Enkel lås for vindusramme



Vinduslås uten vrider eller espagnolett. Låsing betjenes med en 4 mm umbrakonøkkel.

## 2.34 Rullesneppert (f.eks. til balkongdører)

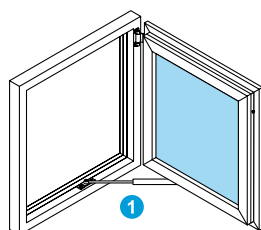


Rullesnepperten ① holder balkongdøren i lukket stilling. Elementer med sneppert kan utstyres med dørgrep ② utvendig.

### Funksjon:

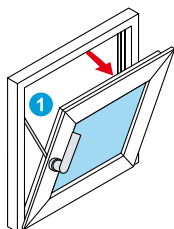
Balkongdøren kan åpnes og lukkes ved kun å dytte eller dra med liten kraft.

## 2.35 Åpningsbegrenser



Åpningsbegrenseren ① begrenser vinduets åpningsvinkel til maks. 90°. Den reduserer vinduets mulighet til å svinge ukontrollert ved f.eks. gjennomtrekk. Åpningsbegrenseren er vedlikeholdsfri. Den må ikke smøres med olje eller fett, da dette vil ødelegge funksjonen.

## 2.36 Vindsikring



Vindsikringen ❶ reduserer et vippet vinduselements muligheter for å slå ukontrollert igjen. Dermed reduseres også faren for at det skal oppstå skader på vinduet etter gjentatte opp- og igjenslag ved f.eks gjennomtrekk. Vindsikringen er vedlikeholdsfri.

## 3.0 Betjening: Dører (klemfare ved låsing av dør!)



### Advarsel!

Ved å bevege dørbladet samtidig som nøkkelen betjenes, er det fare for at fingrer kan komme i klem mellom dørblad og -karm. Nøkkelen skal ikke brukes til å bevege dørbladet med.



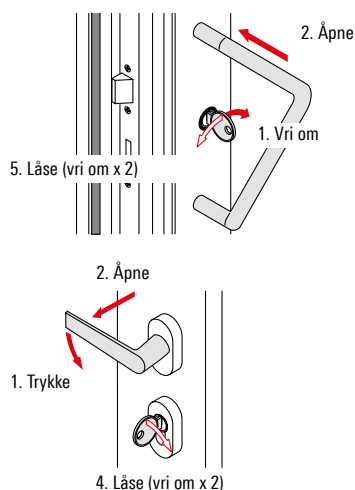
### Henvisning:

Alle låsene er låst etter én omdreining med nøkkelen. Imidlertid krever innbruddshemmende låser at nøkkelen må vris to fulle omganger før sikkerhetsfunksjonen er ivaretatt:

1-turs låser: En omdreining

2-turs låser: To omdreininger

### 3.1 Dørlåsing; dørgrep utvendig



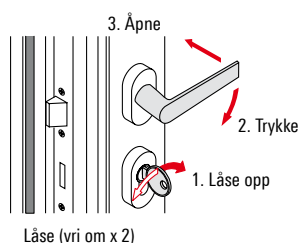
#### Åpne / låse fra utsiden:

1. Nøkkelen vris mot fjærbelastningen til fyllingssiden og hold kort fast.
2. Døren åpnes litt ved hjelp av dørgrepet og nøkkelens slippes.
3. Åpne døren helt.
4. Lukk døren helt.
5. Døren låses ved å vri om nøkkelen to fulle omdreininger til karmsiden.

#### Åpne / låse fra utsiden:

1. Trykk dørvrideren ned.
2. Åpne døren.
3. Lukk døren.
4. Døren låses ved å vri om nøkkelen to fulle omdreininger til karmsiden.

### 3.2 Dørlåsing; dørvrider utvendig

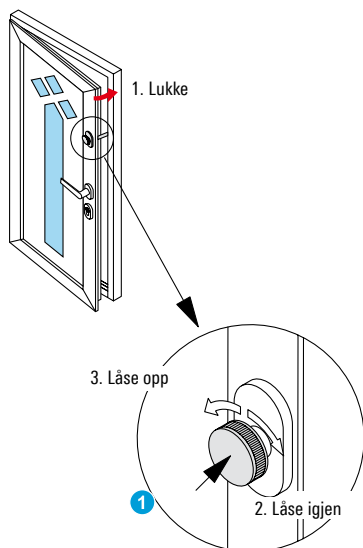


#### Åpne fra inn- og utsiden:

1. Døren låses opp ved å vri nøkkelen to fulle omdreininger til fyllingssiden.
2. Trykk dørvrideren ned.
3. Åpne døren.

#### Låse: I omvendt rekkefølge.

### 3.3 Dørlåsing med sikkerhetsbøyle



Sikkerhetsbøylene begrenser dørbledets åpningsvinkel til kun en spalte. For å aktivere sikkerhetsbøylene må den først være manuelt låst.

#### Låse sikkerhetsbøylene i posisjon:

1. Døren lukkes helt.
2. Ved å dreie knappesvifferen ❶ til høyre låses sikkerhetsbøylene.

Dørbledet kan nå bare åpnes inntil anslag av sikkerhetsbøylene.

#### Låse opp sikkerhetsbøylene fra innsiden:

3. Ved å dreie knappesvifferen ❶ til venstre låses åpningssperren opp.
4. Dørbledet kan nå åpnes helt.

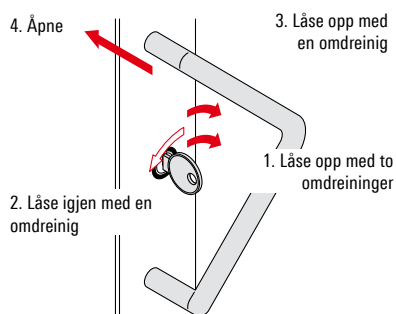
#### Låse opp sikkerhetsbøylene fra utsiden:

- Etter en bestemt betjeningsprosedyre av dørlåsen, kan åpningssperren låses opp fra utsiden.



#### Henvisning:

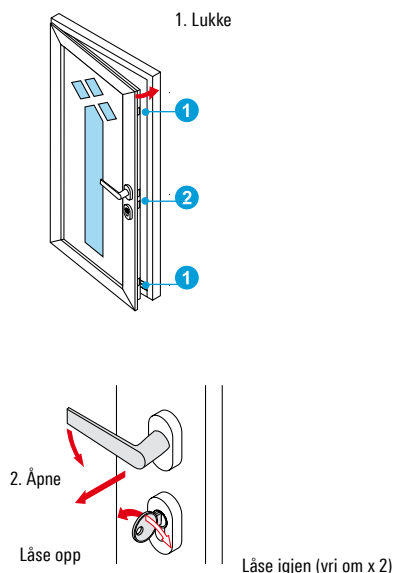
Betjening av dørhåndtak og dørlås følger som beskrevet under pos. 3.1 / 3.2.



#### Betjeningsprosedyre:

1. Lås opp døren med to fulle omdreininger av nøkkelen til fyllingssiden.
2. Lås igjen døren med en full omdreining av nøkkelen til karmsiden.
3. Lås opp døren med en full omdreining av nøkkelen til fyllingssiden.
4. Nøkkelen vrides mot fjærbelastningen til fyllingssiden og døren kan åpnes.

### 3.4 Dørlåsing; dør med automatisk låsing (smekklås)



Denne typen lås er utstyrt med tilleggsfaller ❶ øverst og nederst på dørbledet.

#### Dør lukke / åpne

1. Den øvre og nedre låsefaller ❶ låser døren automatisk mot betjening fra utsiden.
2. Fra innsiden kan døren åpnes med dørsvifferen.

#### Låse dør helt igjen.

- Ved å låse dørlåsen ❷ med nøkkel blir døren også sikret mot å kunne åpnes fra innsiden.

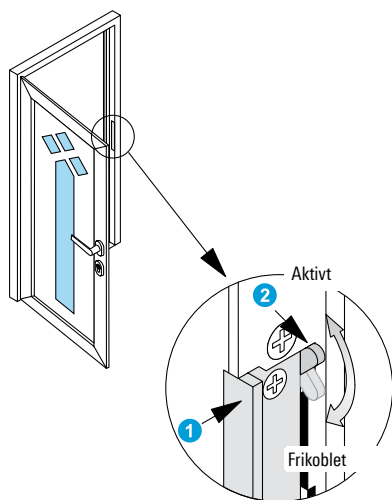
#### Låse dør helt opp igjen.

- Den komplett låste døren blir åpnet fra innsiden med nøkkel (vri om x 2) og dørsviffer.

### 3.5 Dørlåsing; dør med motorlås

Dører med motorlås har en innebygget el. motor som henholdsvis åpner og lukker dørlåsen. Den betjenes enten over dørvrideren eller ved fjernkontroll. For mer informasjon, se den separate bruksanvisningen for motorlåsen.

### 3.6 Dørlåsing; dør med elektrisk sluttstykke



Over en separat el-bryter åpnes sluttstykket i dørkarmen, slik at den låste døren kan åpnes. Døren kan bare betjenes så lenge bryteren blir betjent.



#### Henvisning:

Det elektriske sluttstykket vil ikke kunne åpne døren, hvis den er låst med en nøkkel.

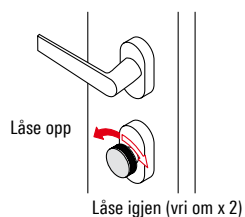
#### Dagsinnstilling:

► For dagsinnstilling kan fallen ① i det elektriske sluttstykket frikobles. Dermed kan døren fritt åpnes og lukkes. Døren er nå ikke låst!

#### Innkoble / utkoble dagsinnstilling:

► Fallen ① frikobles ved å bevege sperrehendelen ② nedover for å koble inn dagsinnstilling og oppover for å koble ut dagsinnstilling.

### 3.7 Dørlåsing; låsesylinder med knappvrider



Denne låsesylinderen blir betjent utenfra med nøkkel og innenfra med en knappvrider.

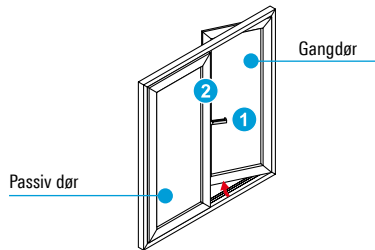
#### Låse igjen:

1. Døren lukkes.
2. Døren låses ved å vri om knappvrideren to fulle omdreininger til karmsiden.

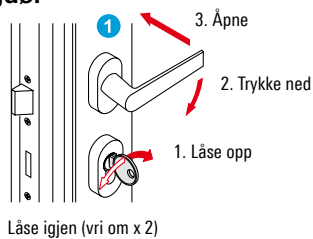
**Låses opp i omvendt rekkefølge.**



### 3.8 Dørlåsing; to-fløyede dører



#### Gangdør

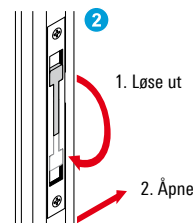


#### Åpne gangdør

1. Døren låses opp ved å vri om nøkkelen to fulle omdreininger til fyllingssiden.
2. Dørvrideren ① trykkes ned.
3. Døren åpnes.

#### Lukkes igjen i omvendt rekkefølge

#### Passiv dør



#### Åpne passiv dør:

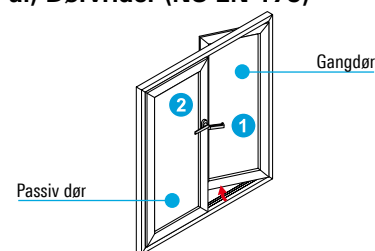
1. Gangdør åpnes.
2. Kantskåten ② løses ut.
3. Passiv dør kan åpnes.

#### Lukkes igjen i omvendt rekkefølge

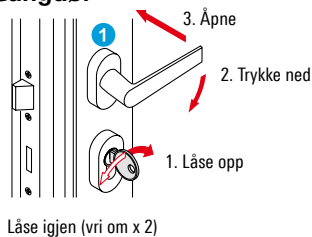
### 3.9 Dørlåsing; to-fløyede dører med panikkbeslag

#### a.) Dørvrider (NS EN 179)

Under en faresituasjon kan begge de låste dørbladene åpnes ved bruk av panikkskåten.



#### Gangdør



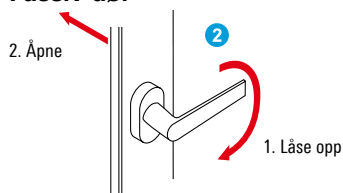
#### Åpne gangdør (panikkfunksjon):

1. Gangdøren låses opp ved å vri nøkkelen fulle omdreininger til fyllingssiden
2. Dørvrideren ① trykkes ned.
3. Gangdøren åpnes.

#### Lukke

1. Lukke gangdøren.
2. Gangdøren låses ved å vri nøkkelen fulle omdreininger mot passiv dør.

#### Passiv dør



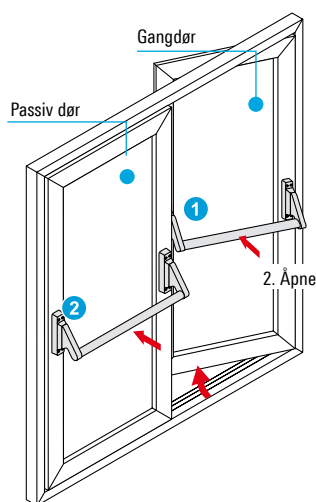
#### Åpne passiv dør:

1. Dørvrideren ① trykkes ned.
2. Passiv dør og gangdør åpnes.

#### Lukke

1. Lukk først passiv dør.
2. Deretter lukkes gangdøren.

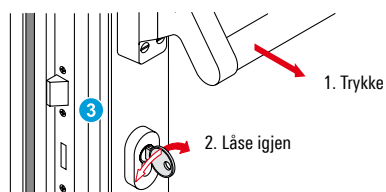
## b.) Stanggrep (NS EN 1125)



Under en faresituasjon kan låste dører åpnes med panikkstanggrepet.

**Henvisning:**

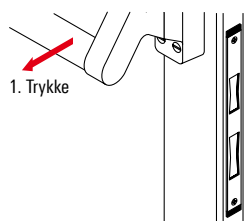
Passiv dør låses først, deretter gangdør.

**Gangdør****Åpne gangdør (panikkfunksjon):**

1. Stanggrepet ① trykkes ned.
2. Gangdøren åpnes.

**Låse gangdøren:**

- Gangdøren lukkes og låses ved å vri nøkkelen ③ en full omdreining mot passiv dør.

**Passiv dør****Åpne passiv dør:**

1. Stanggrepet ② trykkes ned.
2. Passiv dør kan skyves opp (gangdøren skyves opp samtidig).

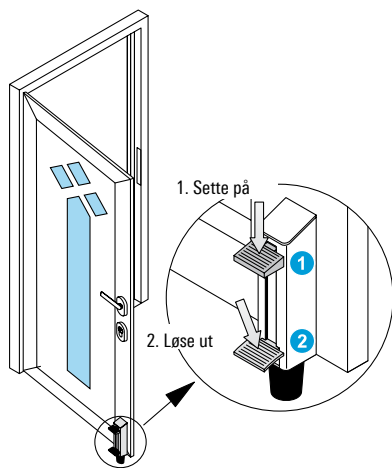
**Låse passiv dør:**

1. Passiv dør lukkes.
2. Døren låses automatisk av en koblingslås.

**Låse opp passiv- og gangdør:**

1. Ved å betjene stanggrepet på passiv dør ② vil begge dørbladene låses opp.
2. Ved å betjene stanggrepet på gangdøren ① vil bare gangdøren låses opp.

### 3.10 Dørholder



Med dørholderen kan dørbladet settes fast i åpen stilling.

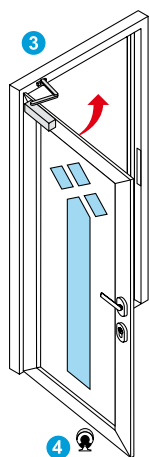
#### Settes på:

► Dørholderen settes på ved å trå ned tråplaten ① .

#### Løse ut:

► Dørholderen løses ut ved å trå på utløserplaten ② .

### 3.11 Dørlukker



Dørlukkeren ③ beveger automatisk dørbladet tilbake til lukket posisjon. Enkelte dørlukkere holder dørbladet stående i helt åpen stilling. For å lukke må dørbladet først trekkes i lukkeretning, deretter lukkes døren av seg selv.

Ved bruk av dørlukkere må generelt et anslag i form av en dørstopper ④ anbringes!

## 3.12 Hengsler

### a.) Utenpåliggende hengsler



Utenpåliggende hengsler, 3-delt

### b.) Kanthengsler



Kanthsensel 3-delt (aluminium)

### c.) Skjulte hengsler



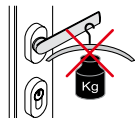
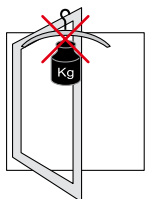
Skjult hengsel 180°

## 4.0 Feilbetjening av dører og vinduer



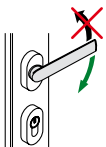
### Forsiktig

For å unngå skader på dør- og vinduselement, ber vi om at det tas hensyn til følgende henvisninger.



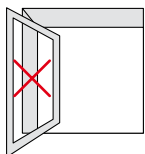
### Ikke belast åpne vinduer, dørblader eller vridere med ekstra vekt.

Tilleggsbelastning kan føre til deformering av åpningsramme eller dørblad, og vrideren kan bli ødelagt.



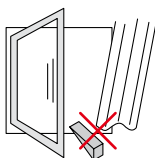
### Dør- og vindusvridere skal kun betjenes i gitt dreieretning og ikke belastes videre når anslag nås.

Tilleggsbelastningen kan føre til at vrideren blir ødelagt.



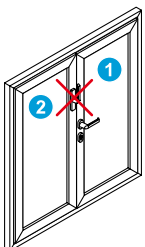
### Ikke la det åpne elementet stå mot vegg eller framspring.

Ved gjennomtrekk kan åpningselementet uventet slå opp eller igjen, og derved bli skadet.



### Klem ingen hindringer mellom åpningselementet og den faste karmen.

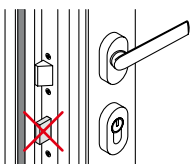
Tilleggsbelastningen kan føre til deformering av åpningsrammen.



### To-fløyede dører skal IKKE åpnes ved hjelp av det passive dørbladet (unntak; panikkdørene).

Tilleggsbelastningen kan føre til deformering av dørbladene og at låsen ødelegges.

- 1 Gangdør med dørvrider
- 2 Passivt dørblad

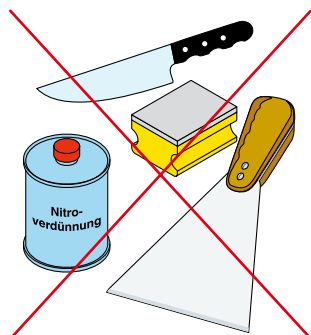


### En åpent dør skal IKKE låses.

Å lukke en dør med låsereilen ute fører til at dørkarmen blir skadet.

## 5.0 Rengjøring og vedlikehold

### 5.1 Generelle henvisninger



Med slike midler skal det IKKE rengjøres:  
Skarpe verktøy som kniver, metallsparkel, stålull, gryteskrubblignende svamper etc. Slike midler vil føre til skader i overflaten.  
Aggressive rengjørings- og løsemidler. Slike vil kunne føre til etse-skader i overflaten.

### 5.2 Rengjørings- og vedlikeholdsmidler



Hos din Schüco-forhandler kan du få kjøpt rengjøringsmidler, spesielt tilpasset for bruk på aluminium.

Aluminium-rengjøringssett art. nr. 298 672:

1. Rengjører og avfetter.
2. Oljespray for vedlikehold av beslag.
3. Fettstift for vedlikehold av pakninger.
4. Fargestift.

Rengjøringssett for elokserte aluminiumselementer:

1. Grunnrengjører 298 181  
Er beregnet til grunnrengjøring av aluminiumsoverflaten.
2. Metall-Polish 298 010  
Denne rengjør og konserverer overflaten. Aluminiumen får tilbake sin metalliske glans (også egnet til rustfritt stål).
3. Universal Alu-rengjører 298 001  
Denne brukes til å slippe veggsmuss og fjerner lettere mindre skader og riper. Den er kun egnet på naturelokserte overflater.



#### Henvisning:

For rengjøring av alle elementer må henvisningene på rengjøringsmiddelet leses og følges.

### 5.3 Generelle rengjøringshenvisninger



Det optimale vedlikeholdet av vinduer oppnås ved at en samtidig med å pusse vindusruten, også rengjør aluminiumskarmen og rammen. Vanlig smuss og forurensning fjernes effektivt med vann tilsatt mildt rengjøringsmiddel uten slippemidler.

#### „Fastgrodd“ smuss

Gips-, mørtelrester eller lignende fjernes best med en sparkel av tre eller kunststoff.

#### Flekker

Disse fjernes sikrest ved å bruke et av våre rengjøringsmidler fra vår serie spesielt tilegnet aluminiumsoverflater.



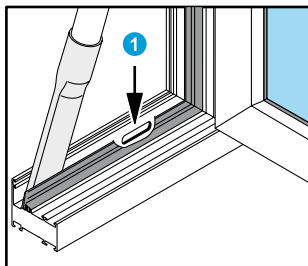
#### Forsiktig!

For å unngå skader må henvisningene på det enkelte rengjøringsmiddelet leses og følges.

## 6.0 Vedlikehold

I tillegg til normal vask og rengjøring bør aluminiumselementene ha et grundig ettersyn én gang i året. Dette vil forlenge levetiden og betjeningskomforten av elementet.

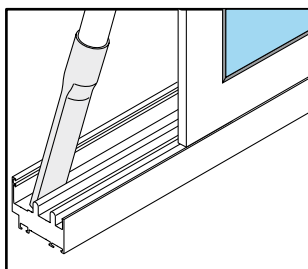
### 6.1 Rengjøring av dreneringsåpninger



Bruk en støvsuger og fjern støv og smuss i rommet mellom midtpakningen og vindusrammens utside.

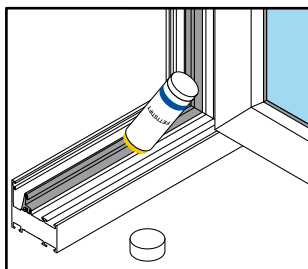
Tilstoppede dreneringsåpninger ❶ kan rengjøres med en tynn tre- eller kunststoffstav.

### 6.2 Rengjøring av rulleføringer til skyve- og foldeelementer



Bruk en støvsuger til å fjerne støv og smuss fra rulleføringene i den nedre karmen.

### 6.3 Kontroll og smøring av pakninger



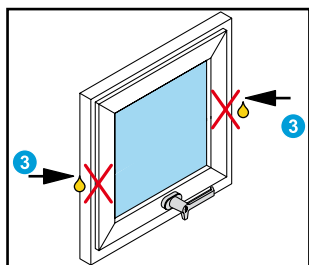
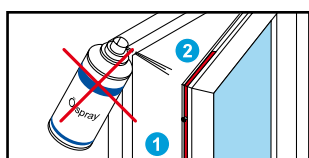
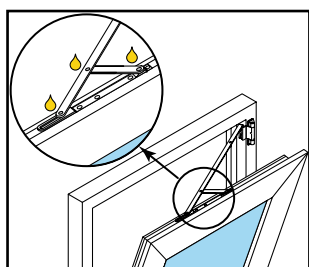
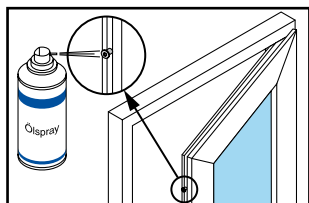
Sett alle pakninger inn med en fettstift eller vaselin. Dette opprettholder smidigheten og forhindrer fastklebing. Samtidig som dette gjøres, undersøkes pakningene for skader.



**Henvisning:**

La defekte pakninger bli byttet av en Schüco-forhandler.

## 6.4 Vedlikehold av beslagsdeler



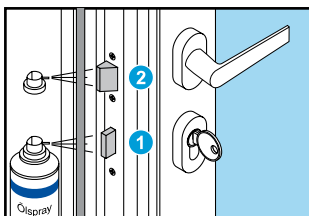
Alle bevegelige deler i et Schüco-beslag er tilnærmet vedlikeholdsfrie, men litt syrefri olje og fett holder mekanismen lettgående og sikrer betjeningskomforten over lang tid. Spray låsetapper, lager- og hengsel-punkter med olje fra Schücos rengjørings assortiment.



### Henvisning:

1. Alle beslagpunkter skal bare ha en tynn film av smøring. For å hindre tilsmussing skal alt overflødig smøremiddel tørkes av.
2. Espagnoletten (reilestangen) eller låsestangen ①, tilhørende føring og hjørneoverføring ② er satt inn med fett fra fabrikken, og er derfor vedlikeholdsfrie!
3. Dreiehengslene ③ på et svingvindu har bremsere for å holde vinduet i åpen stilling.
4. Dreiehengslene må IKKE smøres.

## 6.5 Dører



Alt etter bruk, må låsereile ① og falle ② i dørlåsen smøres.

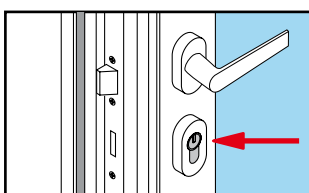
### Før smøring:

Låsen settes i posisjon med reilen ute.

### Etter smøring:

Låsen settes tilbake i posisjon med reilen inne.

## 6.6 Smøring av låsesylindere

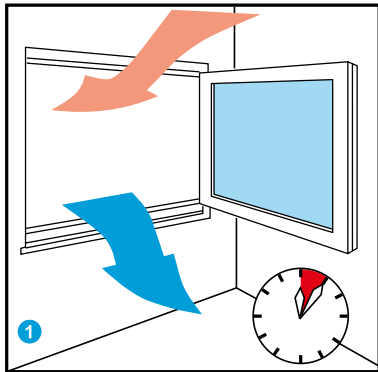


Til smøring av låsesylinder skal det kun brukes grafittpulver.



## 7.0 Riktig lufting

### Slik unngår du fuktskader



Kort lufting

De gode egenskapene som tetthet og isolasjonsevne til ditt Schüco-vindu hindrer naturlig nok luftveksling mellom ute- og inneklime. I et hus finnes et antall fuktighetskilder: På kjøkkenet og på badet oppstår vanndamp.

Mennesker og planter avgir gjennom porene fuktighet.

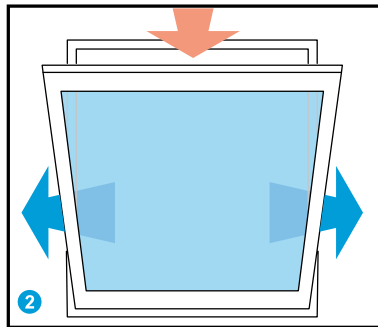
I inngangsarealer trekkes det inn slaps og snø.

Denne luftfuktigheten kondenserer lett i vindusområder, og kan over tid føre til fuktskader.

I løpet av en dag bør det, alt etter bruk, luftes skikkelig noen ganger **1** (minimum 5 minutter).

Langlufting i fyringssesongen bør unngås **2**.

Kort lufting **1** forbruker relativt lite av varmeenergien, men veksler ut fuktig romluft effektivt. Luftfuktigheten bringes ned på et normalt nivå.



Langluftig bare utenom fyringssesongen

## 8.0 Rådgivning og service

Hvis ikke denne bruks- og vedlikeholdsanvisningen gir svar på alle spørsmål, vennligst henvend deg til din Schüco-forhandler.

Ved siden av faglig rådgivning, kan forhandleren også være behjelpelig med utføring av justerings- og reparasjonsarbeider.

### 8.1 Serviceavtale

Som en tjeneste kan en Schüco-forhandler tilby en serviceavtale. Med en slik avtale vil Schüco-forhandleren overta det nødvendige vedlikehold- og reparasjonsarbeidet av dine Schüco-elementer.



#### Henvisning:

Alle innstillings- og reparasjonsarbeider anbefales utført av en Schüco-forhandler. Bare faglig riktig utførte reparasjoner med bruk av originale deler sikrer funksjoner i et Schüco-element.

## Schüco – adressen for vinduer og solenergisystemer

Schüco leverer et komplett og avstemt produktsortiment til hele byggets ytre, inklusive spesielle softwareløsninger for planlegging, konstruksjon, kalkulasjon og produksjon.

- **Vinduer og vindusdører**  
i aluminium, stål og kunststoff
- **Dører**  
i aluminium, stål og kunststoff
- **Fasader og vinterhager**
- **Solskjerming**
- **Solfangere og solcellepaneler**
- **Automatikk og styringssystemer**
- **Systemer for innbrudd- og  
brannsikkerhet**
- **Tilbehør**

### **Schüco International KG, avd. Norge**

Olaf Helsets vei 5, 0694 Oslo

Postboks 56 Bøgerud, 0621 Oslo

Telefon 23 13 40 80 Telefaks 22 29 07 08

www.schueco.no norge@schueco.com



## Førsteklasses kvalitet, elegant design og maksimal systemsikkerhet

Schücos produkter overbeviser med energisparing, sikkerhet, automatikk og tidløs design. Førsteklasses kvalitet på alle våre komponenter garanterer produktene en lang holdbarhet. Våre komponenter og systemer gjennomgår omfattende tester i vårt eget teknologisenter, som forøvrig er et av de største i sitt slag i Europa.

