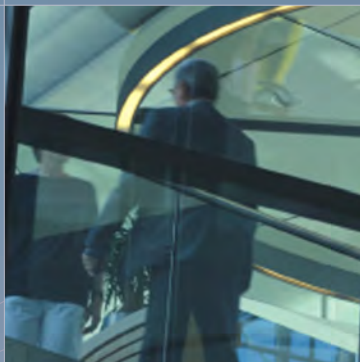
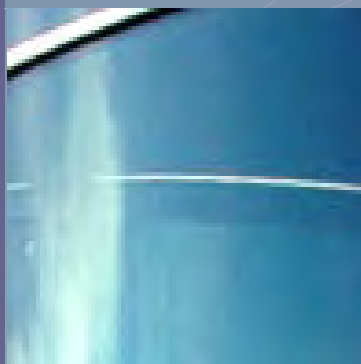


Fakta om



Fasadeelementer



Glass og Fasadeforeningen

Fakta om Fasadeelementer

Hva er et fasadeelement?

Med et "fasadeelement" mener vi i denne sammenheng et element bestående av et glass omrammet av en metallkonstruksjon.

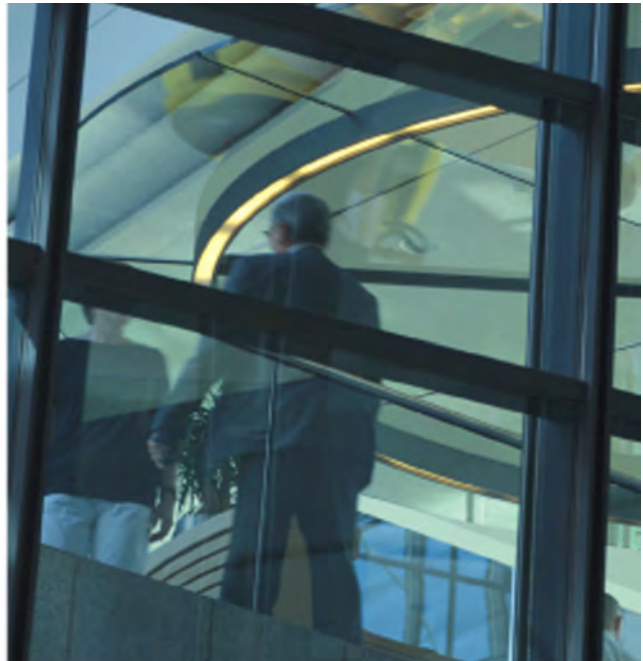
Vi snakker i første rekke om produkter som dører, vinduer, fasader og glasstak. Disse elementenes hensikt er å isolere, skjerme og sikre bygget mot ytre påvirkning, samt gi kontrollert tilgang for frisk luft og dagslys. Disse funksjonene skal fungere uavhengig av vær og vind. Uavhengig av tid på døgnet. Uavhengig av tid på året.

Fasadeelementer i ulike varianter og kombinasjoner imøtekommer byggeforskriftenes krav til funksjons- og sikkerhetsnivåer i bygg.

For at du skal få langvarig glede av ditt produkt gjør vi her oppmerksom på krav til håndtering og vedlikehold. I tillegg minner vi om at produktet har sine naturlige begrensninger, både hva gjelder funksjons- og kvalitetsnivå.

Dette gjenspeiler samtidig hva som gir deg berettiget grunnlag for reklamasjon og erstatning. Glass som enkelt-element behandles separat i faktabladene:

«Gode råd og forbrukerfakta om bygningsglass» mot forbrukermarkedet og «Gode råd og fakta om glass i bygninger» mot proffmarkedet. Se også www.glassportal.no.

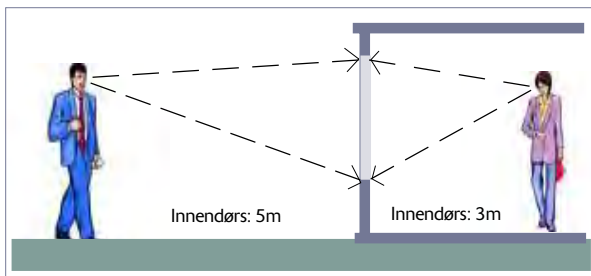


SKADER

Overflateskader

Overflateskader fra oppretningsmasse, avrenning fra betong og mur, samt kjemikalieholdig luft, kan etse overflaten på glass og profiler slik at disse blir matte og får fargeforandring. Denne type skader kan, under gitte forutsetninger, poleres bort med dertil egnede midler. Kontakt selger for nærmere informasjon. Sveisesprut og gnister fra skjærende verktøy som vinkelsliper o.l. brenner seg inn i glass og profiler og skader overflatene. Denne type skade lar seg ikke fjerne uten at det går utover optiske og estetiske egenskaper..

Synlige avvik på ramme-konstruksjonens overflate



Synlige avvik kan være: • Nupper/pigger • "Pin holes" • Urenheter • "Appelsinhud" • Fargeforskjeller* • Riper
Synlige avvik i overflaten er synlige fra 3 m avstand innendørs ved normal belysning og synsskarphet. Utendørs avvik i overflaten er synlige på 5 m avstand i vanlig dagslys fra ensartet, overskyet himmel uten direkte sollys.

Punkterte isolerruter



Dugg mellom glassene i en isolerrute ses som en grålig film. Dette skyldes ofte at isolerruten er punktert.

Setningsskader

Endringer i byggets konstruksjon som følge av setningsskader kan gi funksjonsfeil på dører og vinduer. Det kan også medføre brudd i glass.

Overflateskader, setningsskader og mangelfullt vedlikehold som beskrevet over, fristiller leverandøren for ansvar.

Galvanisk korrosjon

Materialer som forårsaker galvanisk korrosjon på fasadeelementer må ikke benyttes. Ved ettermontering av solskjerming, skilter etc. må det ikke benyttes festematerialer som kan gi galvanisk korrosjon.

VEDLIKEHOLD

Rengjøring



For at produktets utseende skal bevares bør det rengjøres regelmessig med rikelig mengder vann. Rene produkter gir et attraktivt utseende, bedre bestandighet og funksjonalitet.

Ikke bruk alkalier! Både metallkonstruksjoner og glass er følsomme for alkalier og må derfor absolutt ikke utsettes for slike. Dersom anodiserte eller lakkerte aluminiumsprofiler og /eller glass, er eksponert for betongvann eller syrevask, er det viktig å vaske med vanlig vann og en svamp eller klut så raskt som mulig. Bruk ikke vaskemidler med slipende tilsetninger. Risikoen for mekanisk påvirkning er i så fall stor.

Det er altså best å bruke vanlig vann og en svamp til rengjøringen. Man kan likevel benytte et nøytralt rengjøringsmiddel. Etiketter på fasadeelementer fjernes ved å bløte dem opp med vann. Etiketter på glass fjernes også ved å bløte dem opp, men rester av etiketter på glass kan også fjernes ved forsiktig bruk av keramikkrans for komfyrtopper.

OBS! Vær oppmerksom på at metallskrapet kan ripe alle overflater - både på fasadesystemet og glasset.

Vedlikehold dører, vinduer, luker



Regelmessig kontroll og justering av produktet bør gjøres for å sikre god funksjon og lang levetid.

Bevegelige deler i beslag og glidere etc. skal smøres lett for å unngå slitasje og treghet. Sørg for at glide-skinnene er rene og lett smurt med syrefritt fett ved utadslående vertikal - og horisontalhengslede vinduer. Det skal kontrolleres at skruene til beslagene er strammet til og at beslagene sitter i rett posisjon.

Det skal kontrolleres at dreneringshullene ikke er tettet til, at glassings - og gummilistene slutter tett i hjørnene og at dekkprofilene sitter fast.

BRANNSIKKERHET

Brannhemmende konstruksjoner

Det er to måter å dokumentere oppfyllelsen av kravene til sikkerhet ved brann:

1) Bruk av sertifiserte elementer til brannforebyggende tiltak.

Disse skal være merket - det samme gjelder glasset.

2) Ved analyse og/eller beregninger dokumentere at sikkerheten mot brann er tilfredsstillende i.h.t. TEK §7.21.

Spesielle regler gjelder for montering av slike elementer.



VEDLIKEHOLD

Reklamasjoner

Dersom det er en privatperson som eier elementet gjelder 5 års reklamasjonsrett etter Forbrukerkjøpsloven nr. 34 av 2002.

For salg utenfor forbrukerforhold, dvs. mellom handlende og profesjonelle aktører i byggemarkedet, gjelder Kjøpsloven nr. 27 av 1988.

Reklamasjoner skal skje så raskt som mulig og skal være skriftlige.

Leverandørens generelle salgsbetingelser gjelder der slike foreligger. Hvis ikke gjelder Kjøpsloven. Passer ikke denne skal NS 8406 legges til grunn mellom partene.